



# Tartu loodusmaja keskkonnaaruanne 2025



tartu  
loodus  
maja



# Loodusmaja ja säästev areng



Tartu loodusmaja panustab oma igapäevastes tegevustes järgmistesse ÜRO säästva arengu eesmärkidesse:



**4.7** Tagada 2030. aastaks, et kõik õppurid omandavad teadmised ja oskused, mis on vajalikud säästva arengu toetamiseks.



**12.8** Tagada 2030. aastaks, et kõik inimesed on informeeritud ja teadlikud säästvast arengust ning loodusega kooskõlas olevast eluviisist.



**13.3** Täiustada haridust, teadlikkuse suurendamist ning inimeste ja asutuste suutlikkust kliimamuutuste leevendamise, nendega kohanemise, nende mõjude vähendamise ja nende eest varase hoiatamise valdkonnas.

# Meie jalajälg



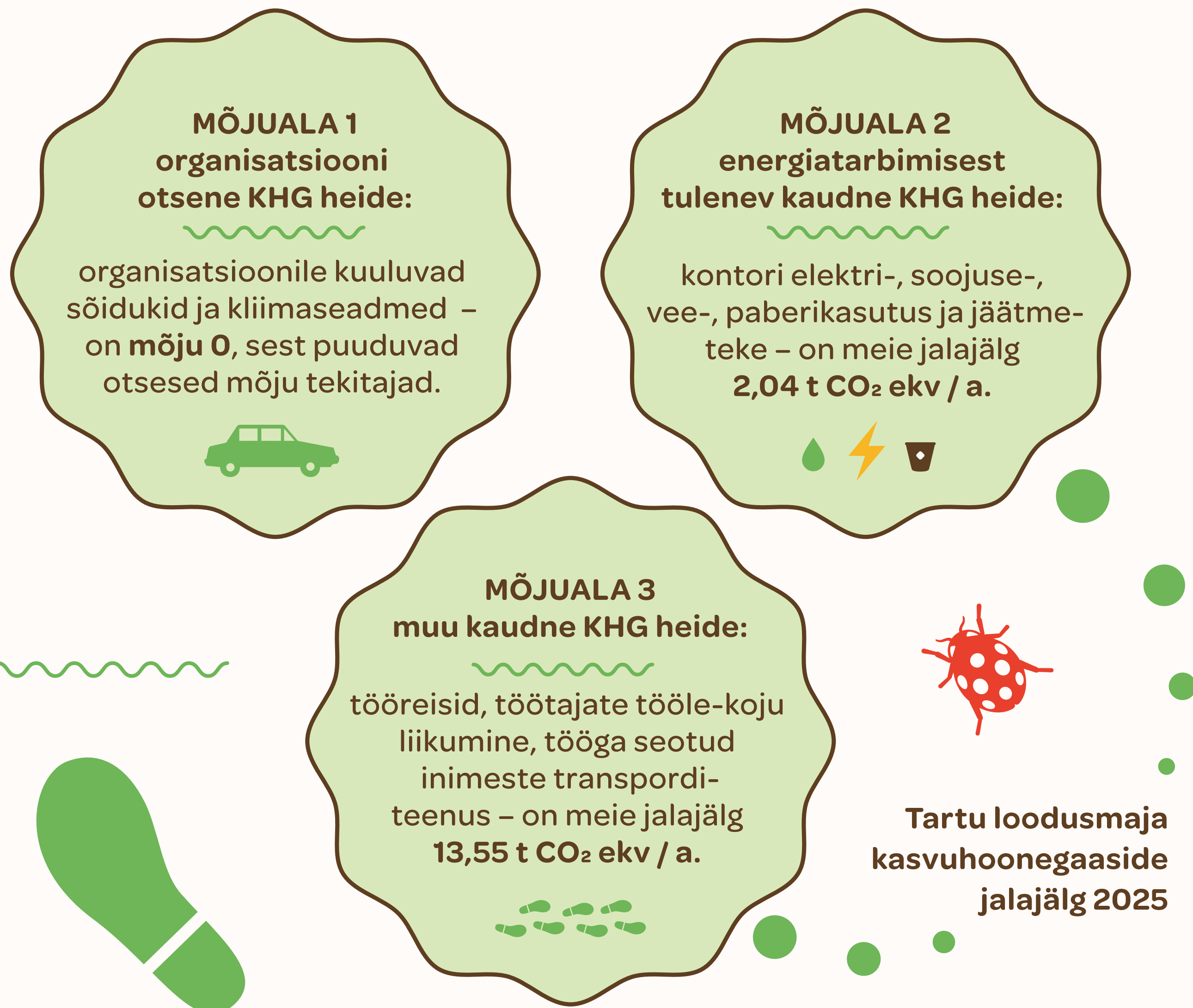
Möödame ja jälgime Tartu loodusmaja tegevuse keskkonnamõju järgmistes olulistest keskkonnaaspektidest: **elekter, küte, veetarbimine, jäätmeteke, paberikasutus, transport.**

**Alates 2023. a** möödame oma kasvuhoonegaaside (KHG) jalajälge. Meie keskkonnamõju mõõtmise vajadus tuleneb meie organisatsiooni missioonist. Oleme eeskujuks ja õpetame teistele, kuidas töötada ja elada jätkusuutlikult, loodusega tasakaalus.

KHG jalajälje mõõtmise eesmärk on teada saada, millises mõjualas on meie mõju kliimale kõige suurem. Sellest lähtuvalt seame fookuse ja eesmärgid selle mõju vähendamiseks.

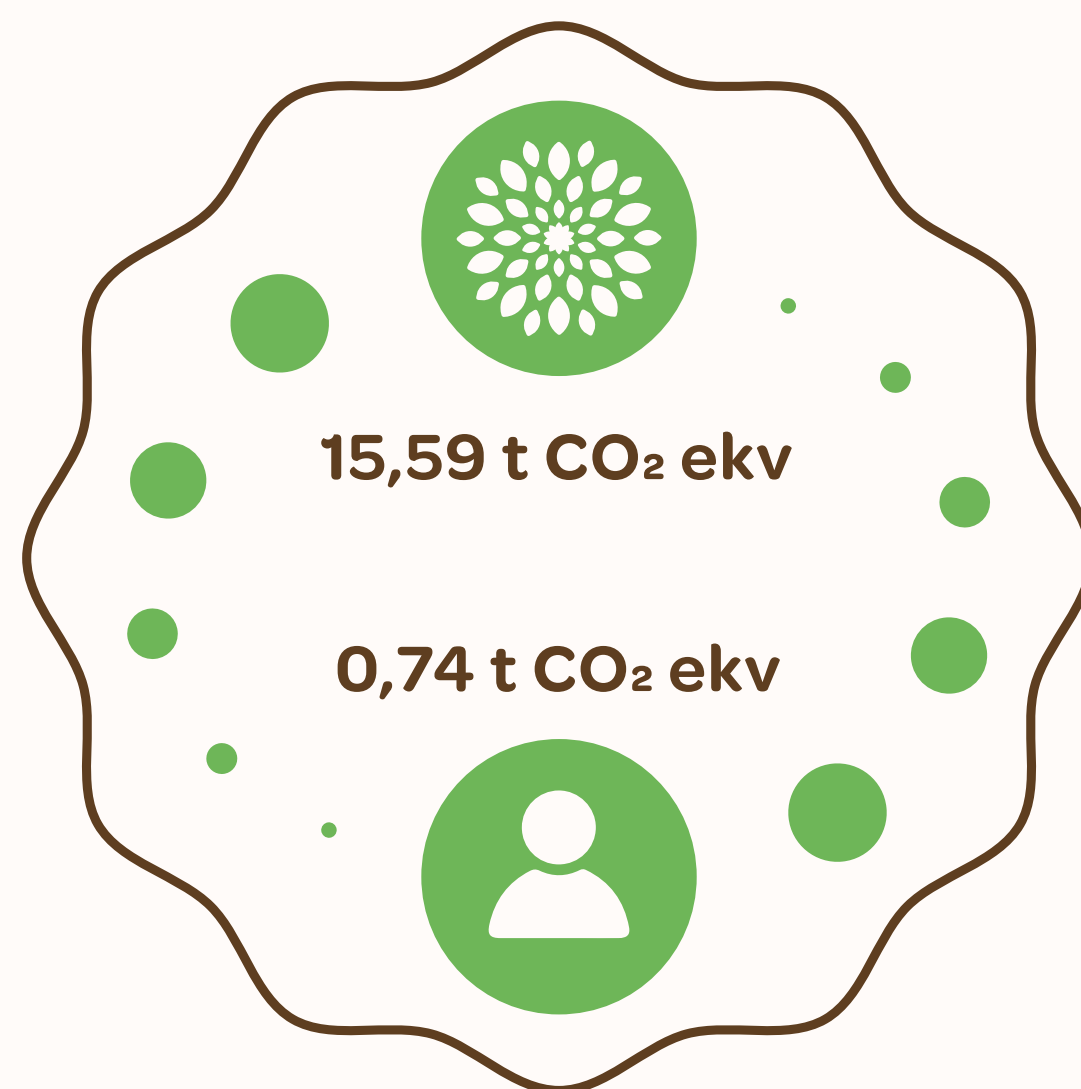
Oma põhitegevusega keskkonnahariduse valdkonnas avaldame keskkonnale loodetavasti ka pikaajalist positiivset mõju. Õpetame loodust märkama ja hoidma ning suuname keskkonnahoidlikult tegutsema aastas üle 30 000 inimese.

**Kokku on 2025. a Tartu loodusmaja kasvuhoonegaaside heitkogus 15,59 t CO<sub>2</sub> ekv / a, mis teeb töötaja kohta 0,74 t CO<sub>2</sub> ekv / a.**



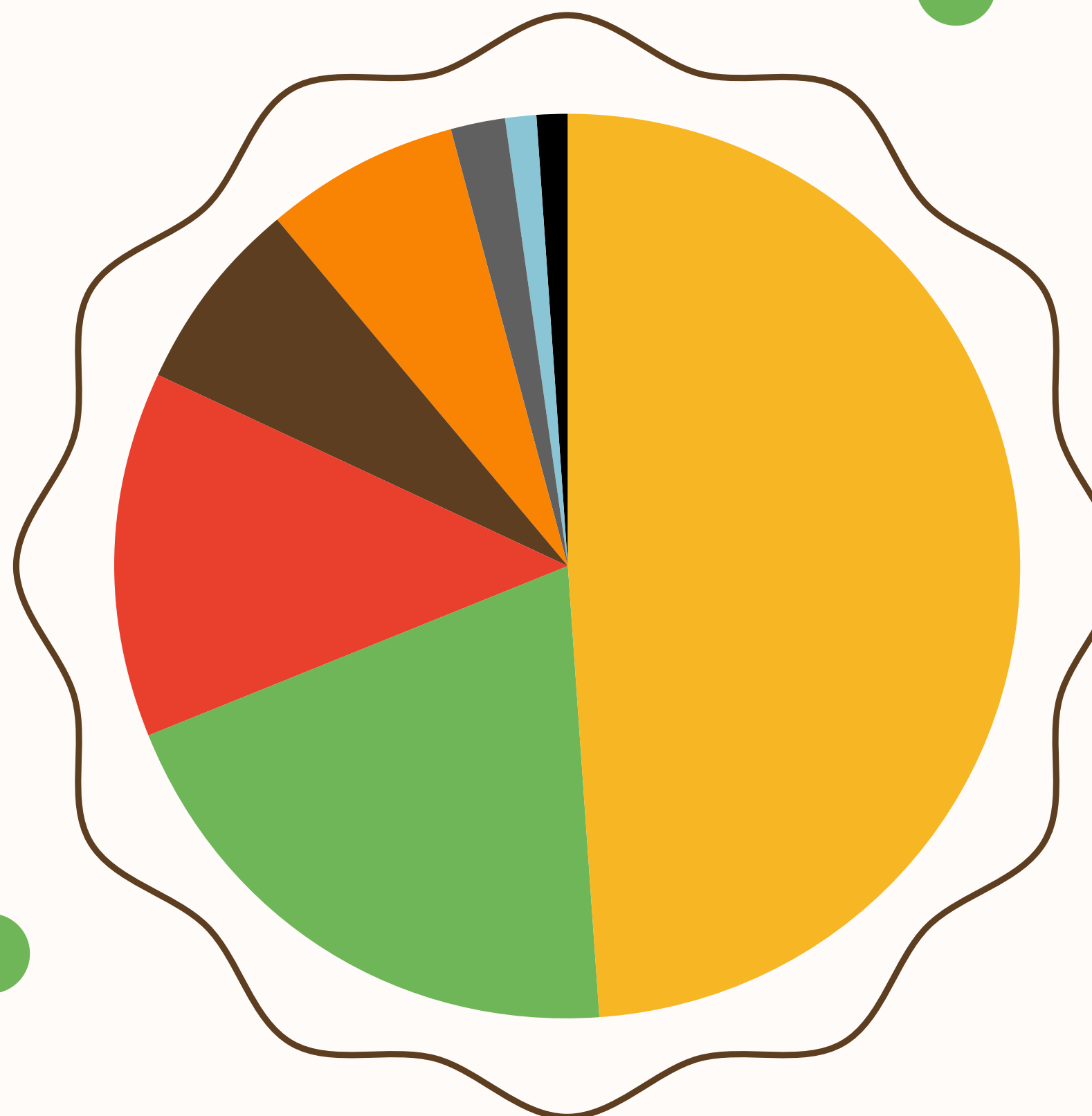
# Meie jalajälg

Tartu loodusemaja kasvuhoonegaaside heitkogus 2025. a oli **15,59 t CO<sub>2</sub> ekv / a**, mis teeb töötaja kohta **0,74 t CO<sub>2</sub> ekv / a**. See on kokku 16% vähem ja töötaja kohta 13% vähem kui 2024. aastal.

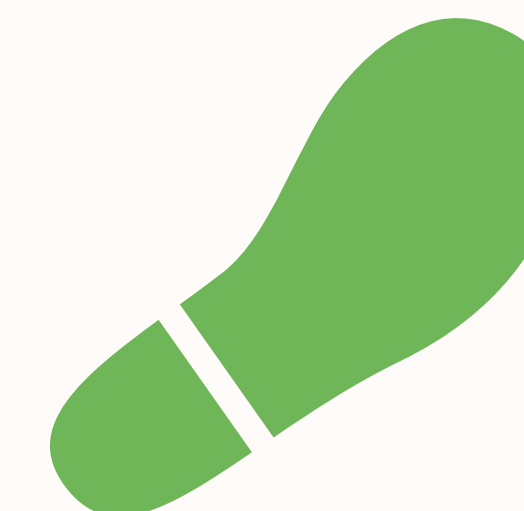


Meie kasvuhoonegaaside heitkogus oli **0,74 t CO<sub>2</sub> ekv** töötaja kohta aastas.

↓ 2024. a 0,84 t CO<sub>2</sub> ekv



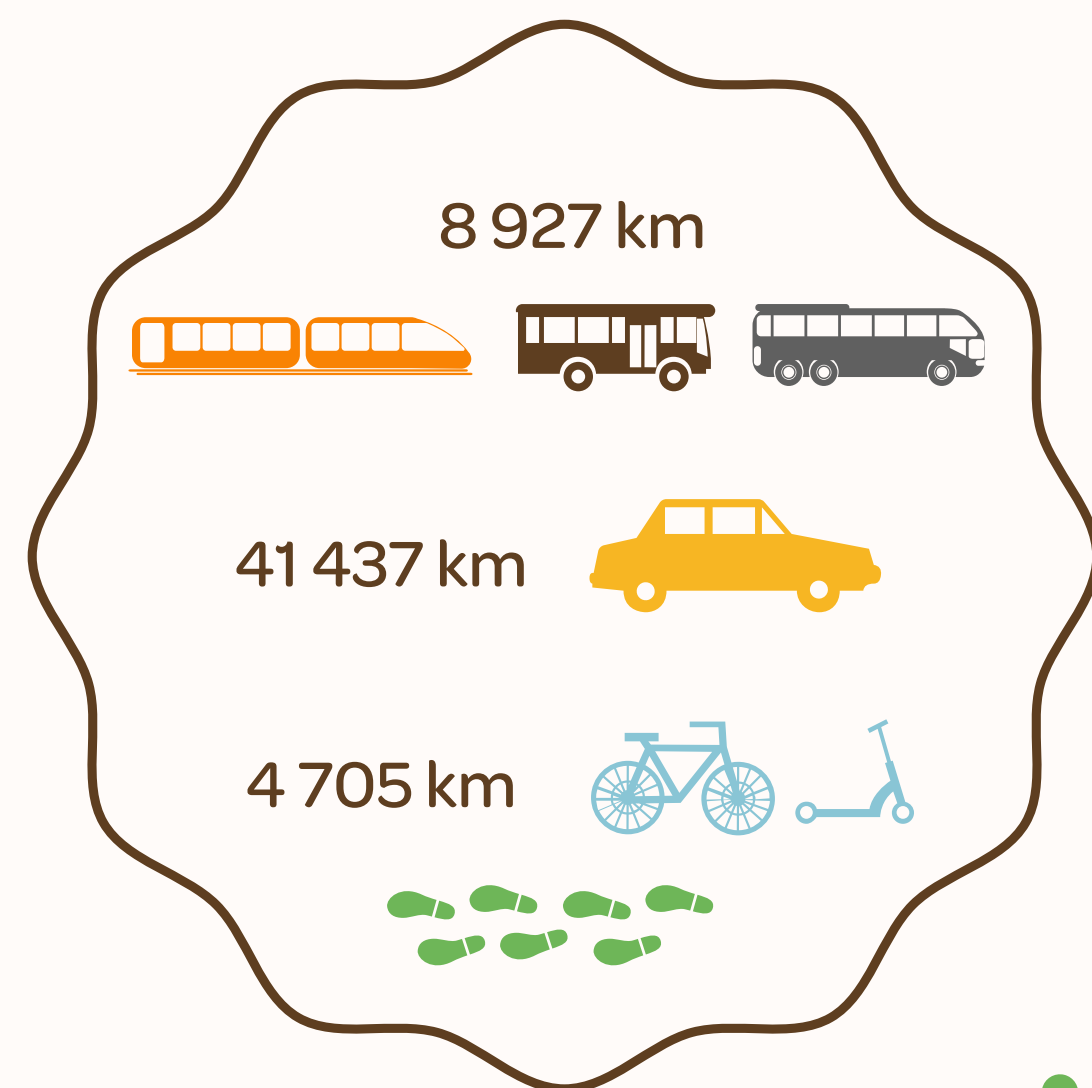
- Tööle-koju liikumine 49%
- Tööreisid 20%
- Kontori küte 13%
- Kodukontor 7%
- Jäätmed 7%
- Transporditeenus 2%
- Vesi 1%
- Paber 1%



# Meie jalajälg

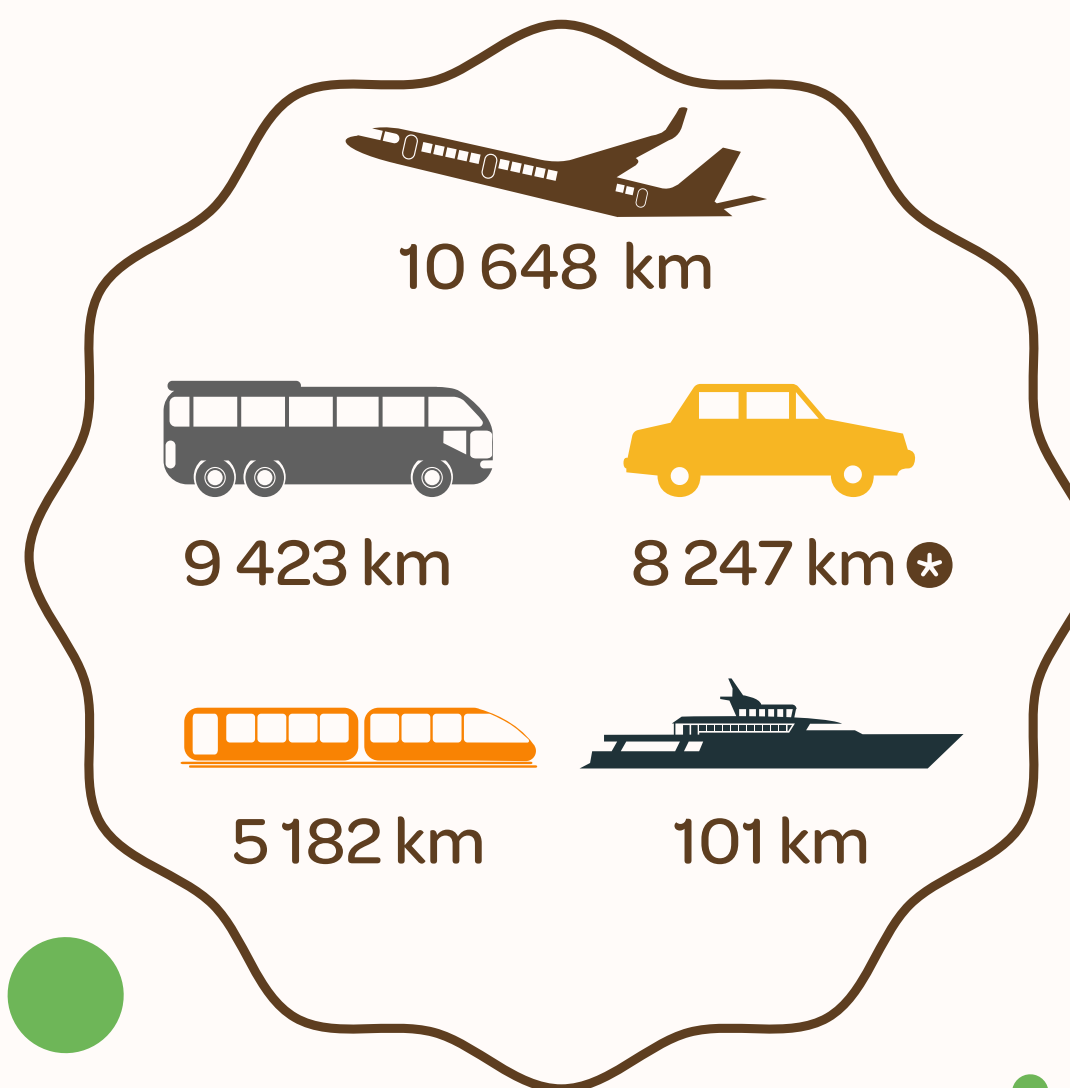
Meie KHG heitkogus on 15,59 t CO<sub>2</sub> ekv aastas ja selle peamised tekitajad on:

- 1 tööle-koju liikumine (49% ehk 7,65 t CO<sub>2</sub> ekv) 2 tööreisid (20% ehk 3,16 t CO<sub>2</sub> ekv) 3 soojusenergia tarbimine (13% ehk 4,08 t CO<sub>2</sub> ekv)



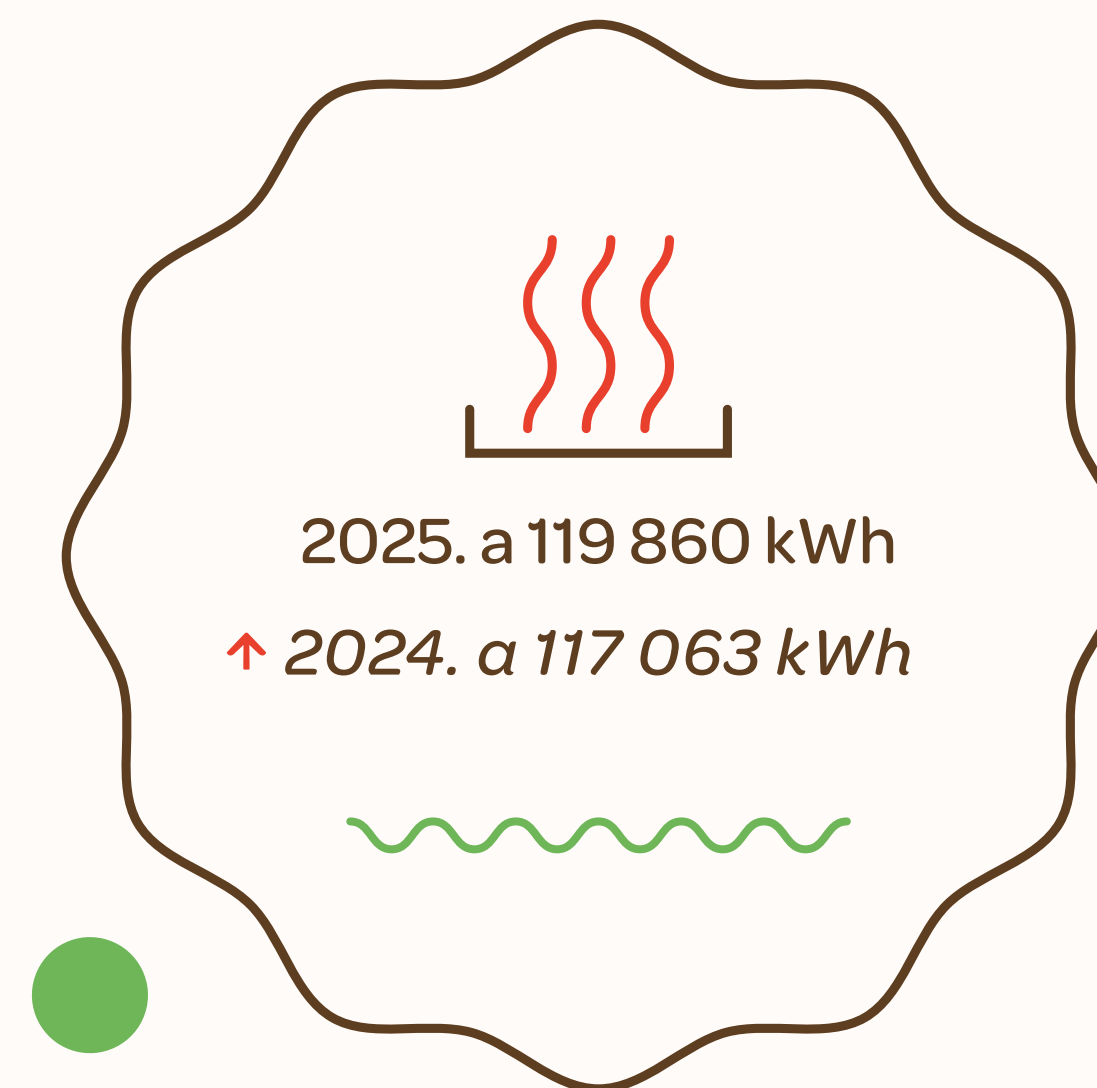
Loodusmajakate sõidud  
tööle ja koju aasta jooksul.

Tööle-koju liikumise küsitlusele  
vastas 21 inimest (66% töötajatest).



2025. aasta tööreisid

↓ Tööreise oli 2025. a kolmandiku  
võrra vähem, sest lõppesid  
rahvusvahelised koostööprojektid.

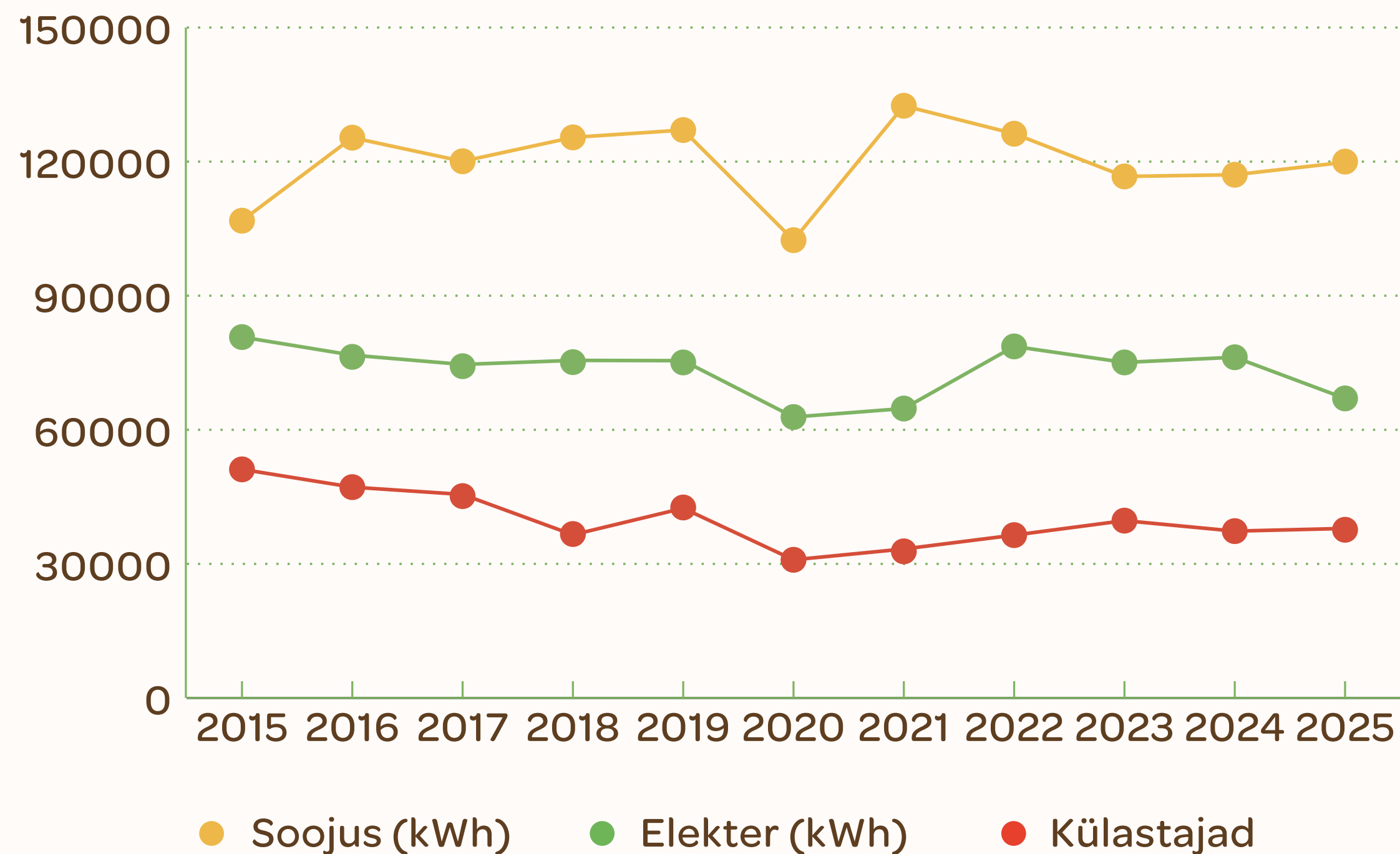


Aasta keskmine  
õhutemperatuur:

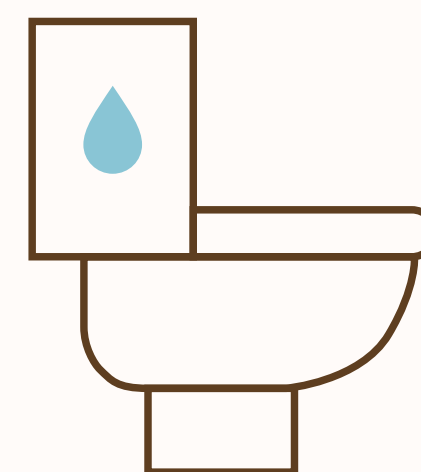
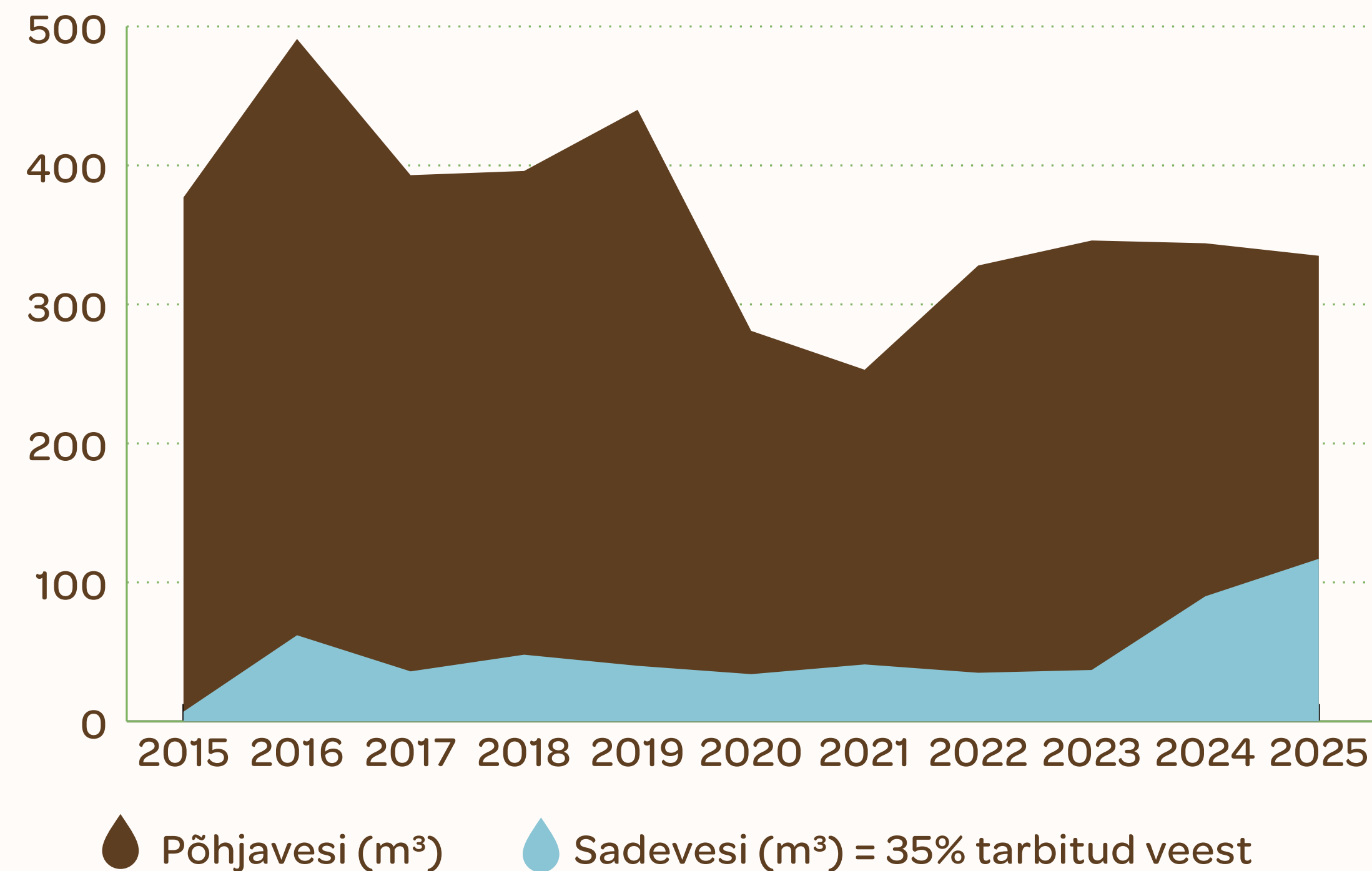
2025. a 7,6°C  
2024. a 8,2°C

\* Tööreiside autod: hübriid 886 km; bensiini 4 444 km; diisel 2 899 km; takso 18 km.

# Ressursikasutus



\* Ressursikasutuse ja keskkonnamõju arvutamisel on arvestatud kokku töötajate, õpilaste ja külastajate tarbeks kasutatud elektri- ja soojusenergia ning veekulu.

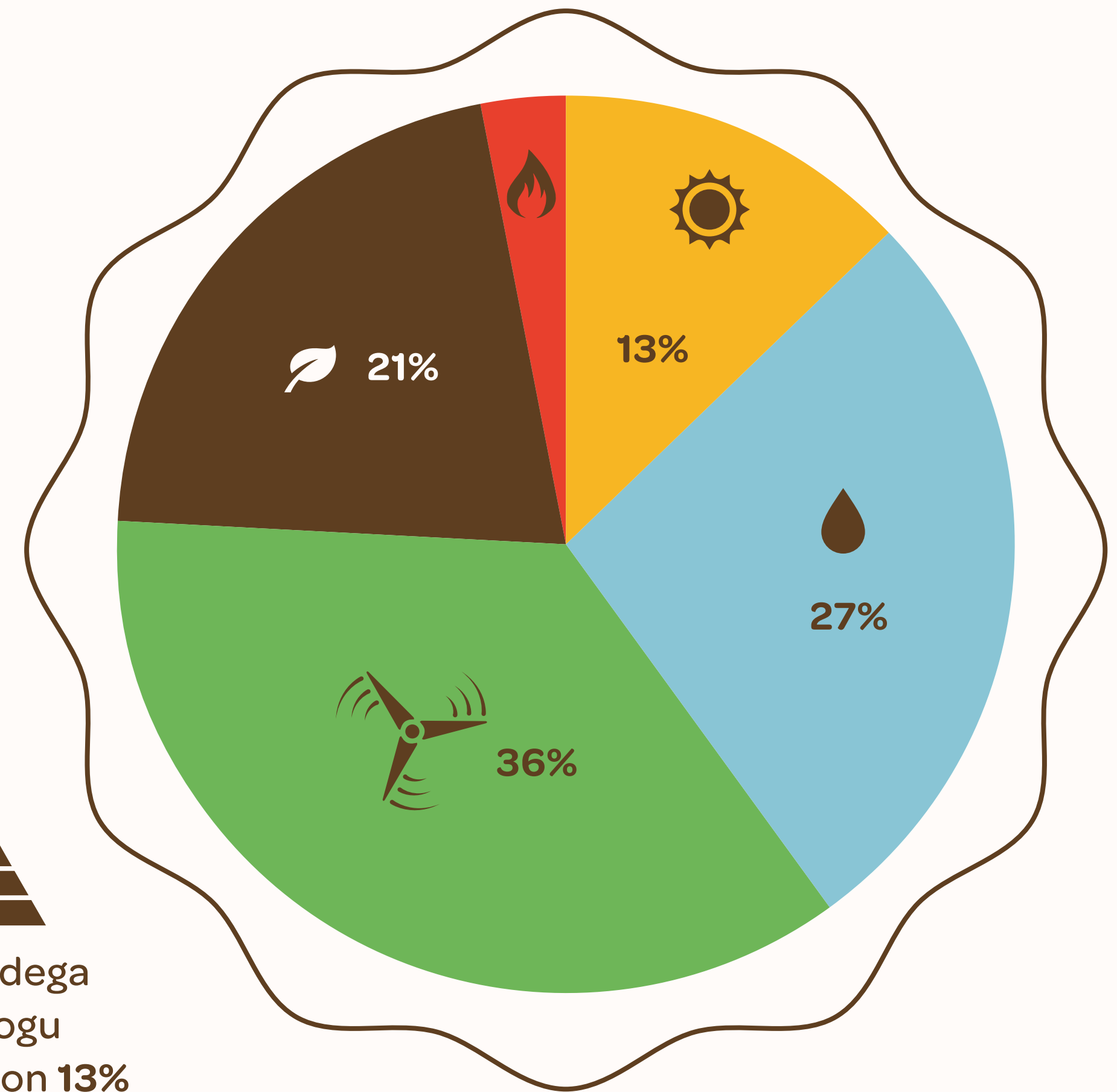
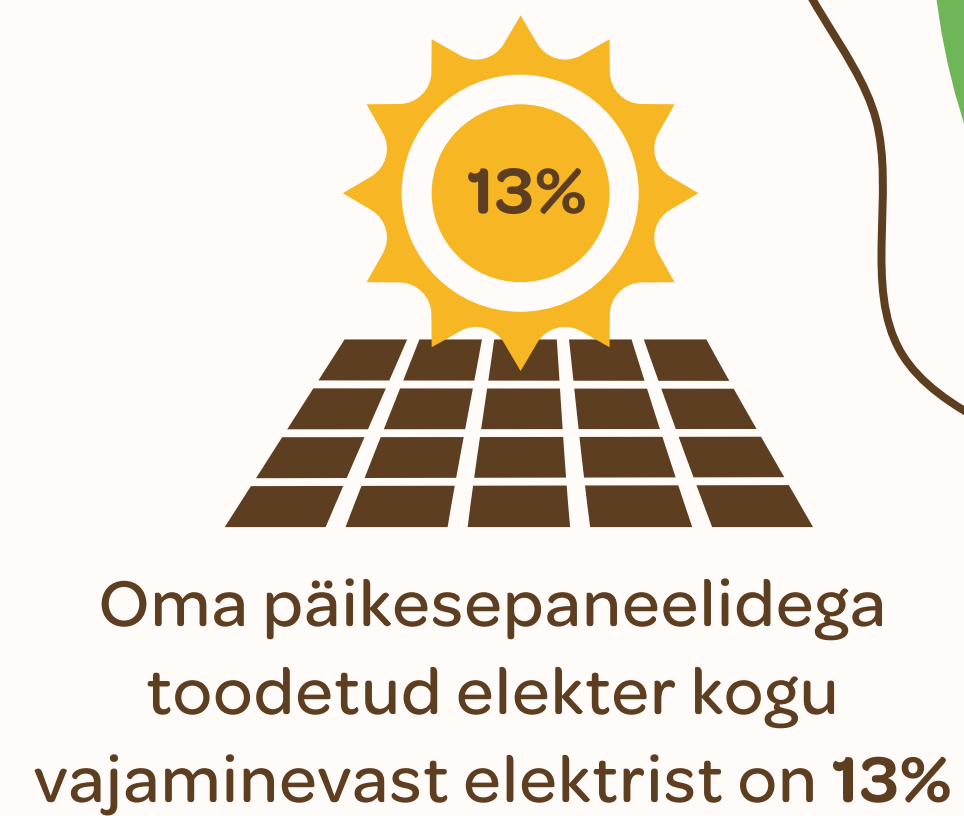
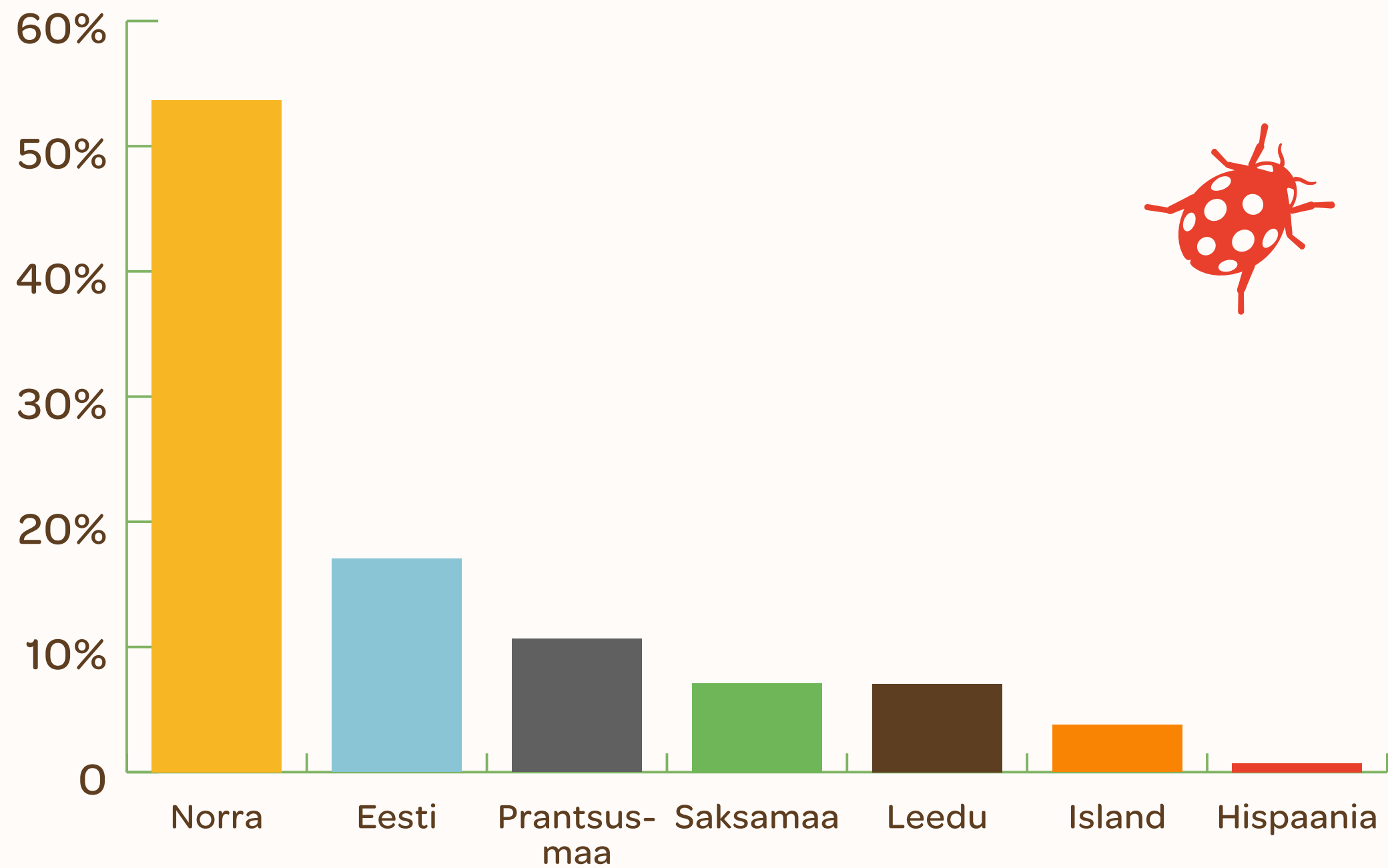


Loodusmaja 1. korruse WC-de loputuskestides on sadevesi. Tänu sellele säästame üle 100 m<sup>3</sup> puhast põhjavett aastas ja põhjavee tarbimine on aastaga vähenenud 14%.

# 100% taastuenergia

Loodusmajas kasutatud elektrienergia on **100% taastuvatest allikatest: 13% päikesest, 36% tuulest, 27% veest, 21% biomassist ja 3% biogaasist**. Selle hulgas on oma päikesepaneelidega toodetud elekter, mis moodustab **13%** kogu vajaminevast elektrist. Võrguelektrit ostsime Eesti Energialt ja selle päritolu on meile tõendanud Elering AS.

## Võrguelektri geograafiline päritolu:



# Ostud ja hanked



Kohvimasinas kasutasime **16 kg** (töötaja kohta 0,5 kg) õiglase kaubanduse ja mahemärgisega kohviube.

2024. a 16 kg

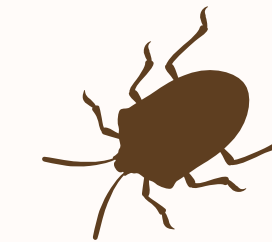
\* Kohvimasinat kasutavad ainult töötajad.



Vaetasime välja vananenud arvutipargi (aastast 2013). Arvutite hankimisel on võetud arvesse tulevase uuendamise vajadus ja võimekus.



Koristusvahenditest on keskkonnamärgisega **81%**.



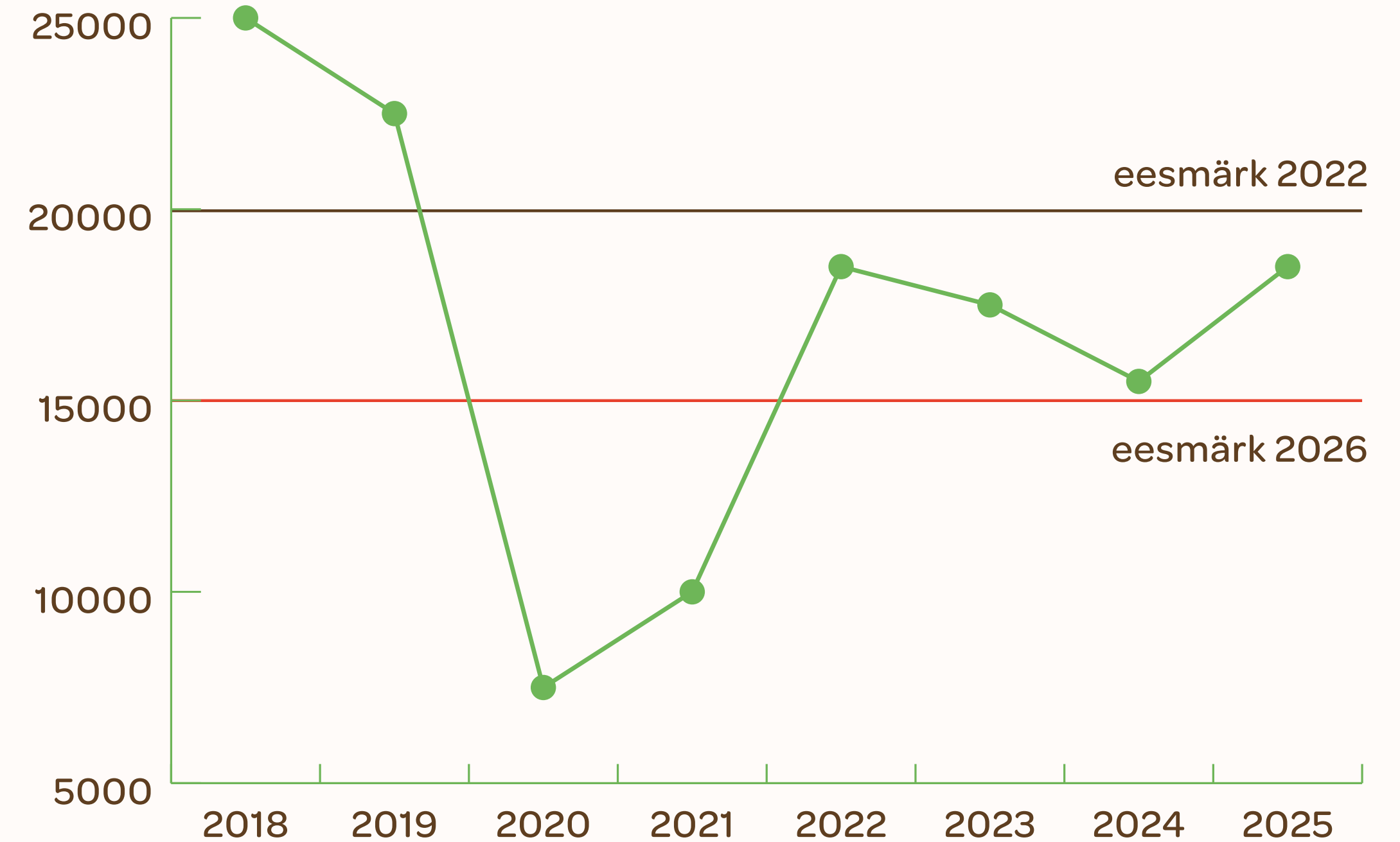
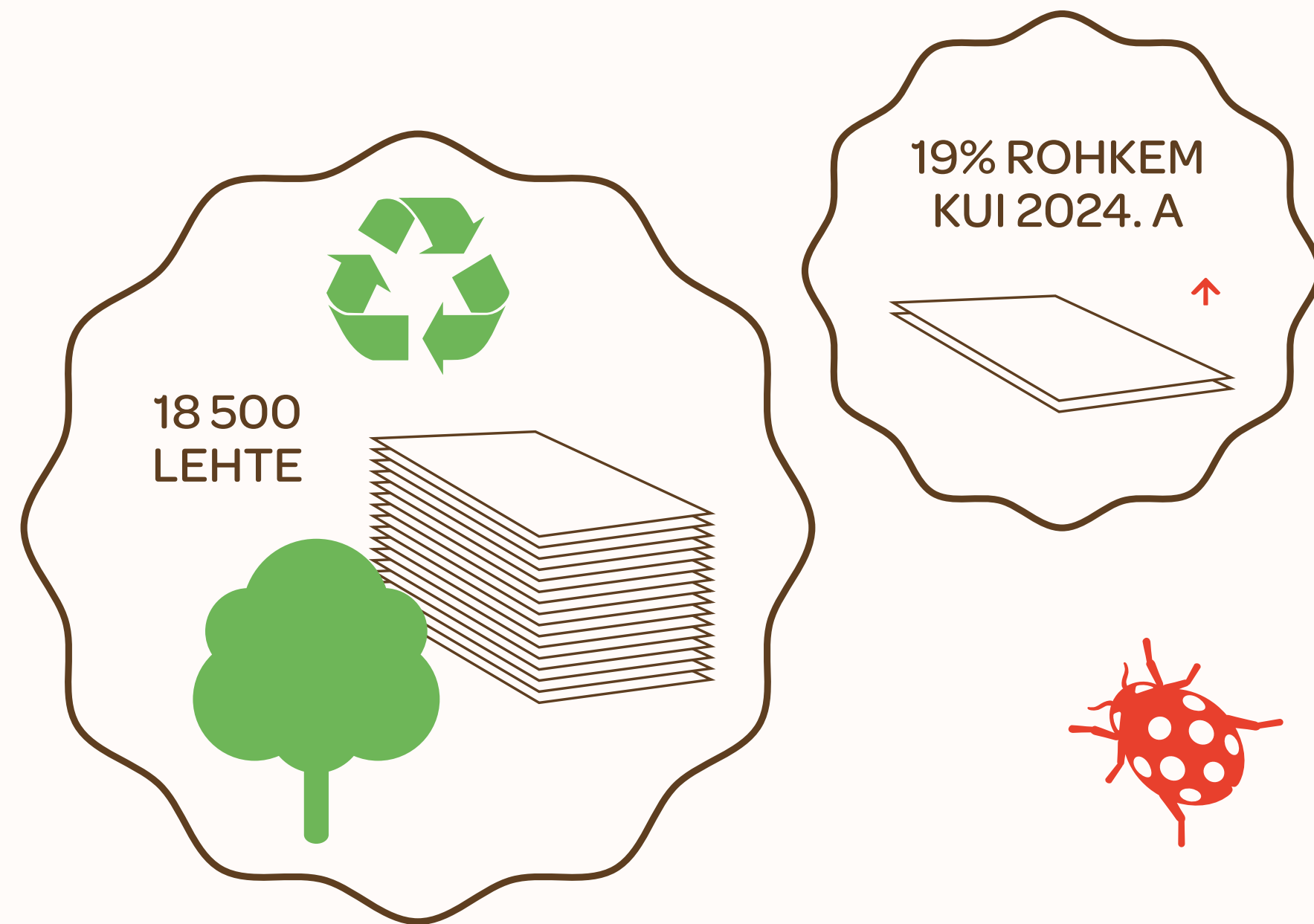
Ostsime **37 pakki** vanapaberist tehtud kontoripaberit.

↑ 2024. a 31 pakki



# Paberikasutus

Kasutame oma töös palju taaskasutuspaperit, sh trükikodade jääke. Ostame ainult vanapaberist tehtud kontoripaberit. **2024. a kasutasime 15 500 lehte paberit. 2025. a kasutasime 18 500 lehte paberit, mis on 19% rohkem kui 2024. aastal.**



Kuigi meie peamiste tegevuste maht, mis paberit kasutab (haridusprogrammid), ei ole aastaga suurenenud, on kontoripaberi kasutus kasvanud. Me mõtleme selle peale ja tegeleme sellega.

\* Paberikasutuse arvestuses on nii kontori- kui õppetöö paberikasutus.

# Jäätmed



Jäätmed sorteerime 6 gruppi: pandimärgiga pudelid, segapakend, biolagunevad jäätmed, paber ja papp, patareid ning segaolmejäätmed.

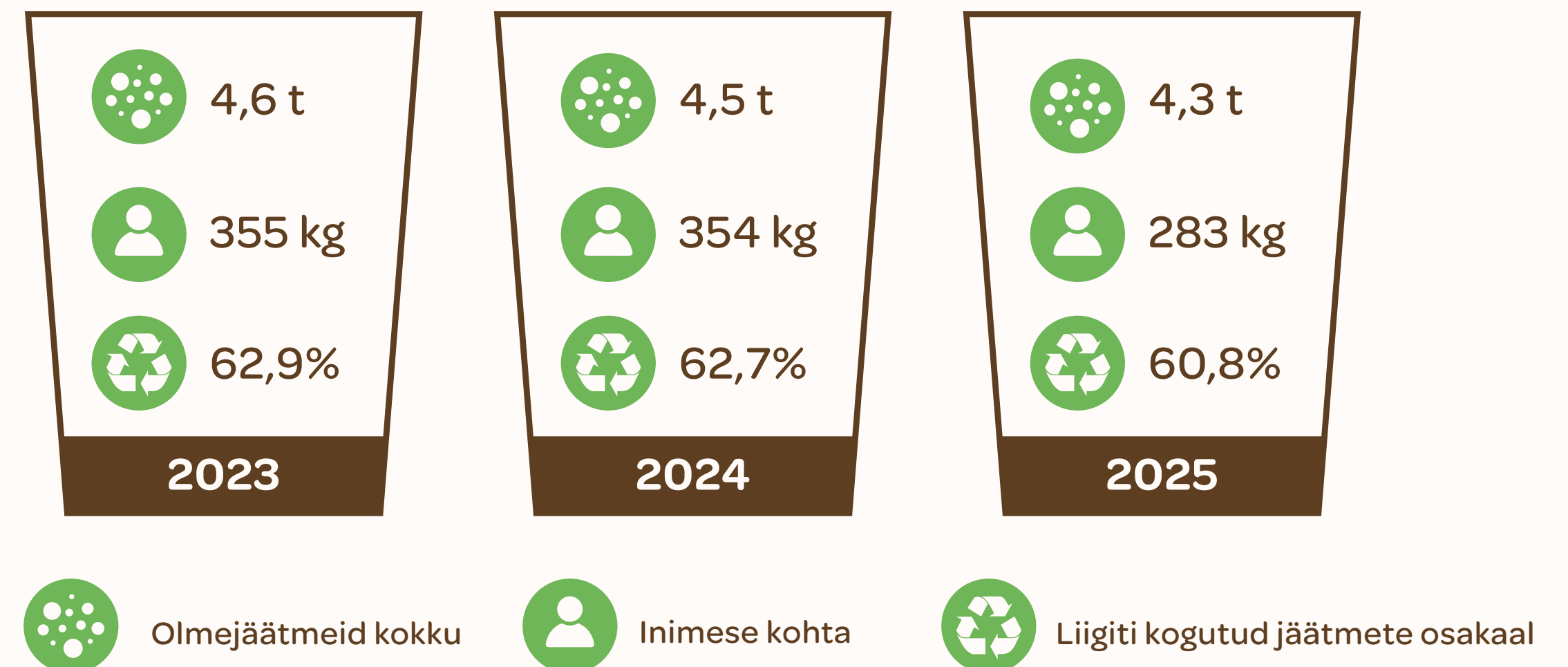
2025. a viidi regulaarse jäätmeveograafiku järgi ära hinnanguliselt **16,9 m<sup>3</sup> segaolmejäätmeid**, mis on sama palju, kui eelmistel aastatel. Me tegelikult ei tea, kui täis või tühjad on meie konteinerid äraveo hetkel ning arvestame konteineri maksimaalse mahuga. Seetõttu on segaolmejäätmete hulk igal aastal sama. Paberi- ja pakendikonteineri tühjenduse tellime vastavalt vajadusele ning seetõttu teame, et suunasime ringlusesse **6 m<sup>3</sup> paberit** ja **6,5 m<sup>3</sup> pakendeid**.

**Biojäätmed** kompostime kohapeal hinnanguliselt **10 m<sup>3</sup> aastas**.

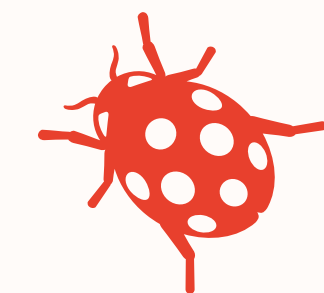
Paigutasime **avalikule pargialale 3 jäätmete liigiti kogumise kasti**, et vähendada prügilasse ja põletusse minevat segaolmejäätmete osa, mis tuleb meie pargialalt, ja suurendada ringlusesse suunatavate jäätmete hulka.

\* Jäätmekogustes väljenduvad nii loodusemaja töötajate, õpilaste kui maja ja pargiala külastajate jäätmed.

Meie olmejäätmete kogus on aasta-aastalt vähenenud:

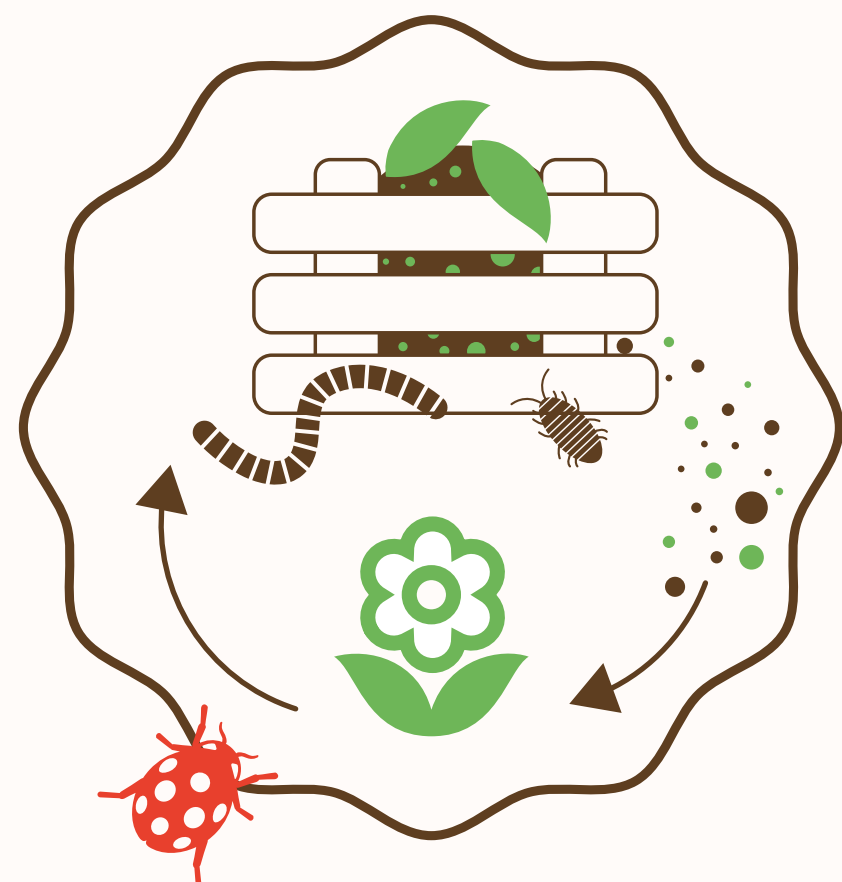


Samaks on jäänud segaolmejäätmete maht, vähenenud on liigiti kogutud jäätmete maht.



# Elurikkuse hoidmine

Kompenseerime oma keskkonnamõju loodusemaja pargialal elurikkuse hoidmisega ning oma igapäevase tegevusega loodushariduse jagamisel ning keskkonnateadlikkuse suurendamisel.

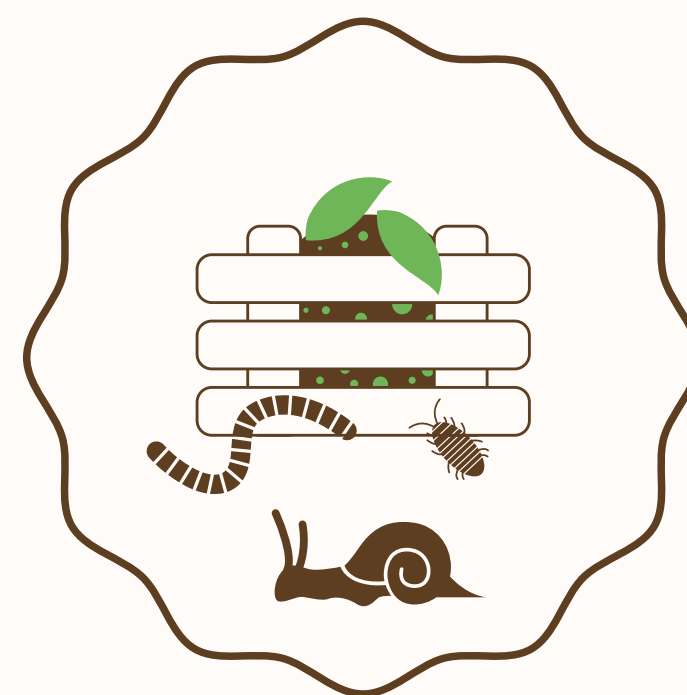


Me ei kasuta mineraalväetisi ega pestitsiide pargis ja talveaias

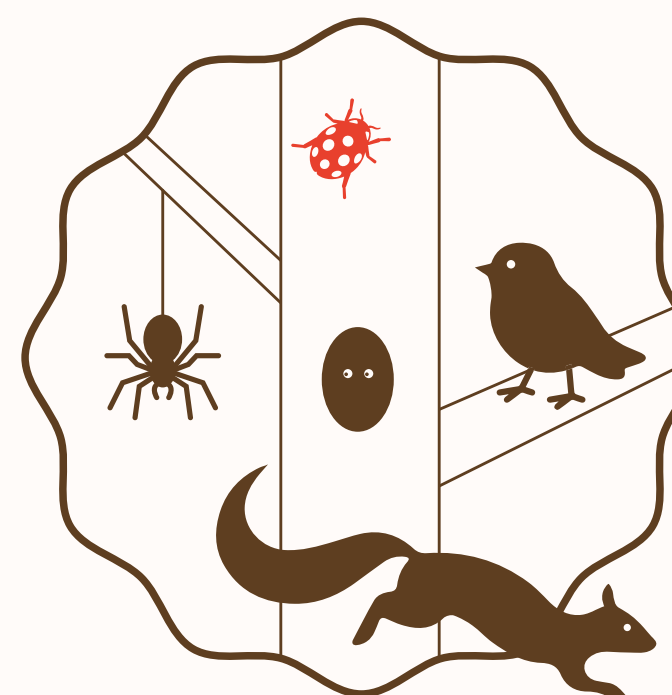
\* Elurikkuse hoidmisesse panustavad nii töötajad kui huvikooli õpilased ja kaasatakse kogukonda.



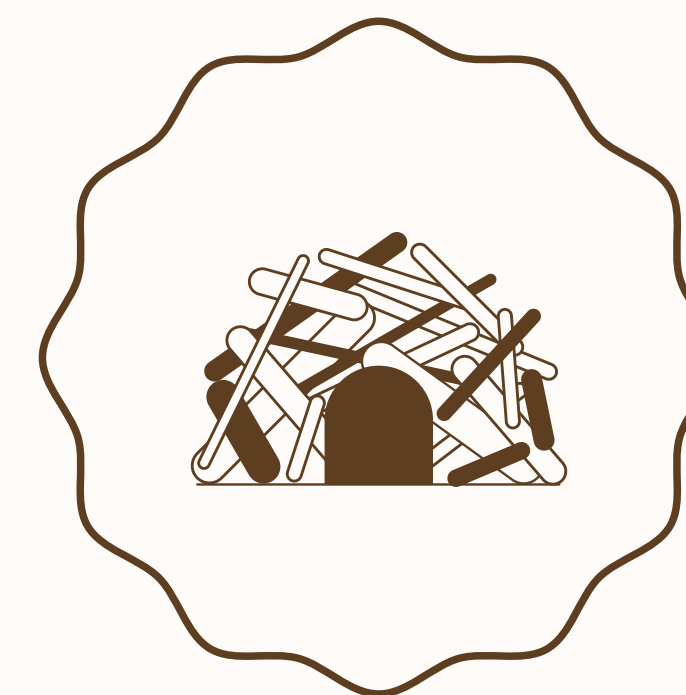
Hoiame niitmata alasid, et hoida pisikest elurikkust



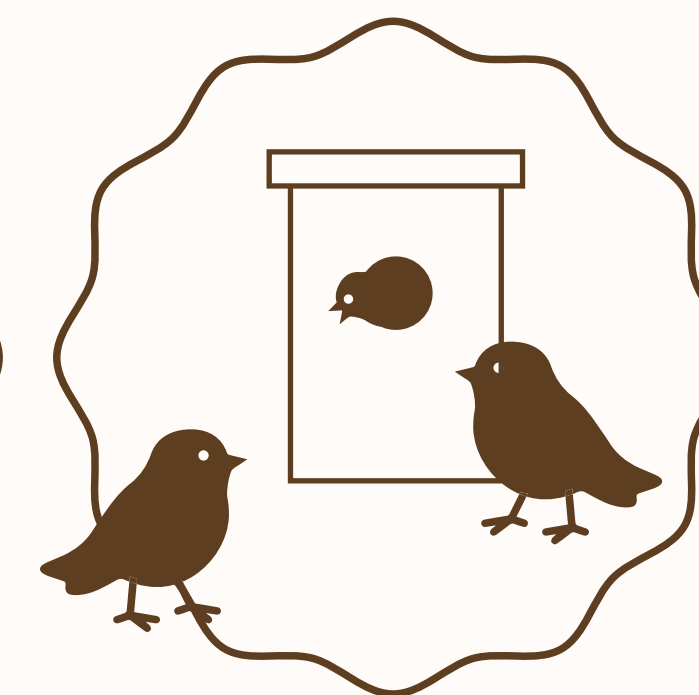
KOMPOSTIKASTID



ELUSTIKUPUU



LAMAPUIT



6 PESAKASTI

Oleme loonud elupaigad elurikkuse hoidmiseks

## Linde meie pargialal



74 LIIKI



27 LIIKI

## Imetajad, kelle tegevusjälgi leidub

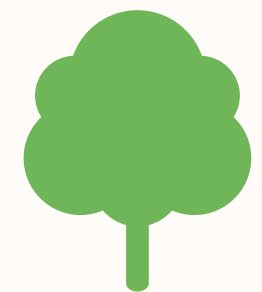
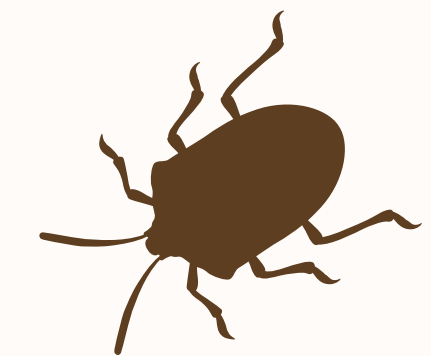
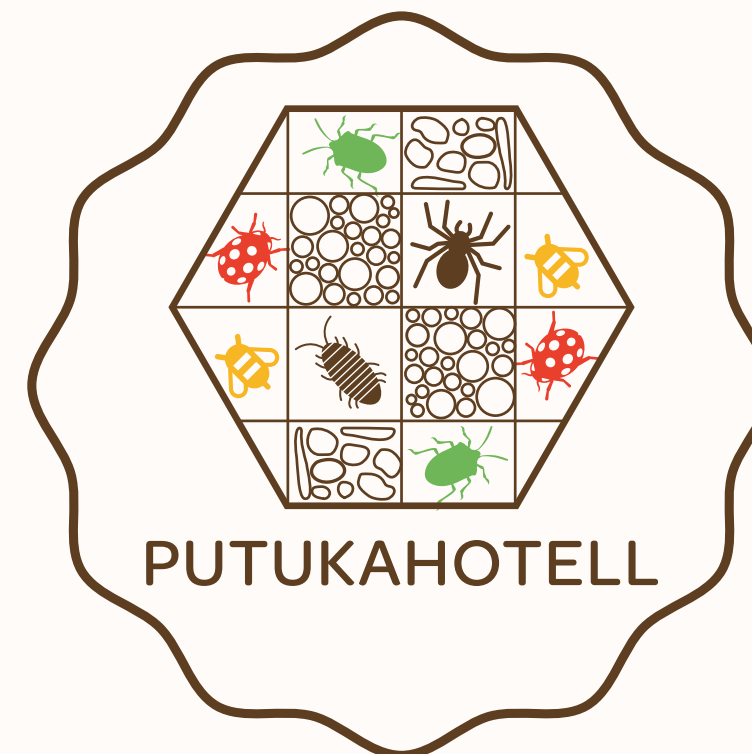


rebane, siil, kaelushiir, orav, nugis, (kass ja koer)

# Kommunikatsioon



Infotahvlitega on tähistatud:



# Tervis ja puhkeaeg



Igal töötajal on õigus kasutada sportimiseks ja tervise edendamiseks loodusmajakate heaolufondi toetust. Võimalust kasutas **18 töötajat**.

↑ 2024. a 16 töötajat



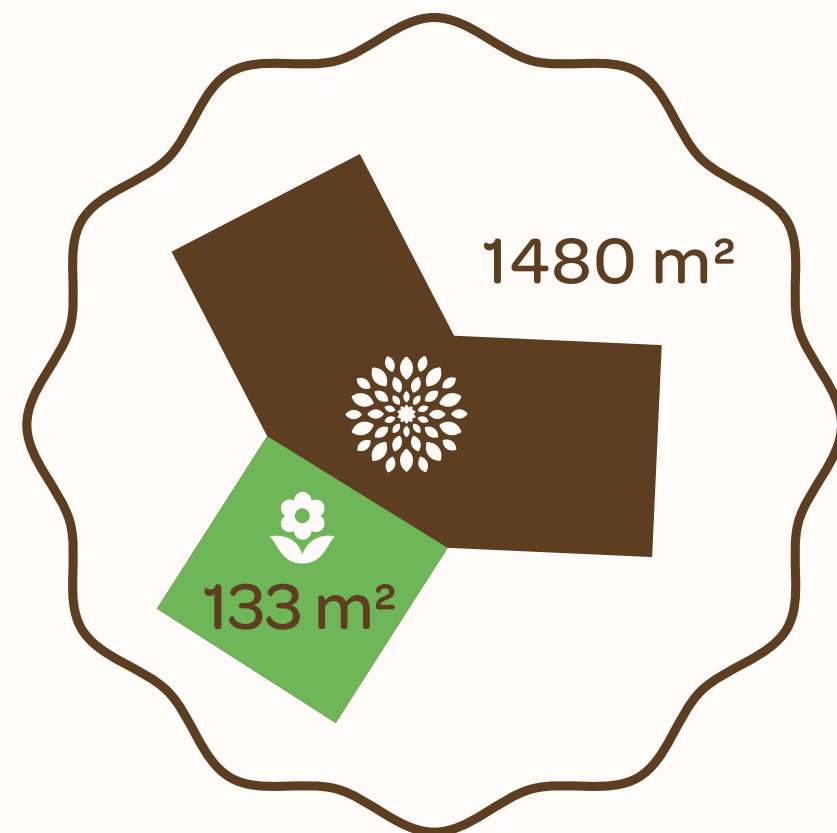
Alates 2024 on kõigi töötajate põhipuhkus minimaalselt **35 kalendripäeva**.



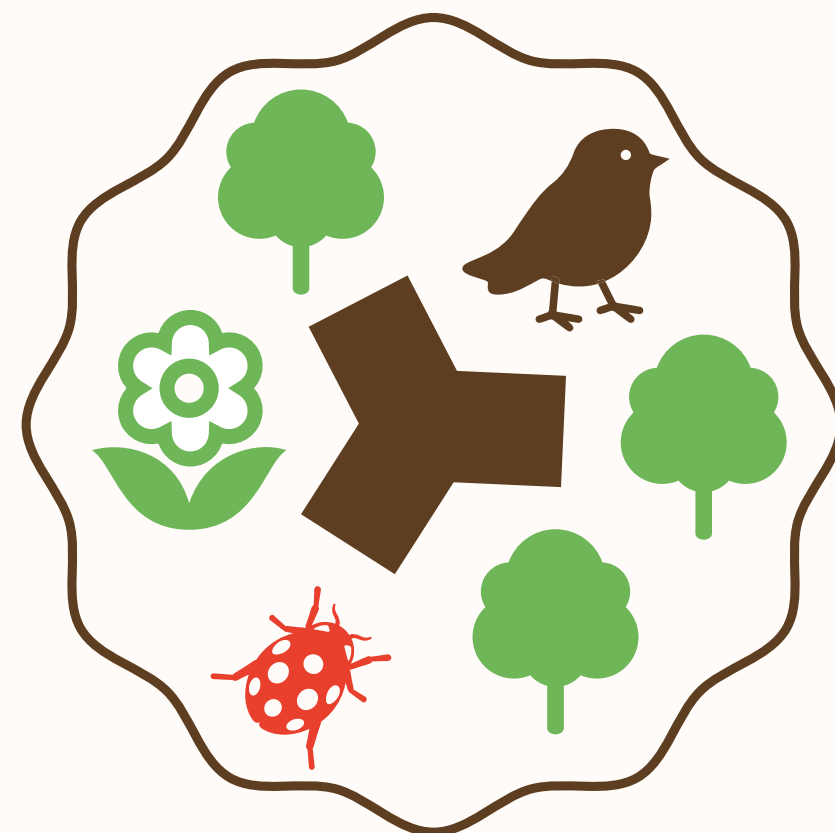
Loodusmajas on **3 reguleeritava kõrgusega lauda, 3 võimlemispalli, 2 mõnusat toolidega puhkeala talveaias.**

Võimalusi arvutiga töötamisel tööasendit muuta lisatakse vastavalt vajadusele.

# Tartu loodusmaja



Hoone 1480 m<sup>2</sup>,  
sh talveaed 133 m<sup>2</sup>.



Pargiala 10 000 m<sup>2</sup>



↑ 2024. a 31 töötajat



↓ 2024. a 467 õpilast



↓ 2024. a  
24 650 külastajat

\* Kasusaajaid kokku 38 200 inimest (loodusmajas + välisündmustel)