

The background of the entire page is a repeating pattern of green leaves and flowers on a light green background. The pattern is dense and covers the entire area. The text is centered in a white band that has a scalloped edge at the top and bottom.

**TARTU KESKKONNAHARIDUSE KESKUSE
ARENGUKAVA 2022–2027**

SISUKORD

Sissejuhatus 3

Eellugu 3

Sihtasutuse arenemise lugu 3

Struktuur ja kuuluvus 5

Kokkuvõte ja hinnang perioodile 2016–2021 6

Missioon, visioon, väärtused ja vastutus 7

Missioon 7

Visioon 7

Väärtused 7

Keskkonnavastutus 7

Periood 2022–2027 8

Strateegilised tegevustasandid,
eesmärgid ja tegevussuunad 8

Tegevussihid ja strateegiad 14

Kokkuvõte 18

Lisad 19



SISSEJUHATUS

Sihtasutus Tartu Keskkonnahariduse Keskus on asutatud **8. aprillil 2002. aastal**. Asutajad on Tartu linn, Eesti Maaülikool, AS Tartu Veevärk, SA Eestimaa Looduse Fond, MTÜ Eesti Ornitoloogiaühing, MTÜ Eesti Roheline Liikumine, MTÜ Tartu Üliõpilaste Looduskaitsering ja MTÜ Peipsi Koostöö Keskus.

Eellugu

1953 - alustas tegutsemist munitsipaalasutus Tartu linna noorte naturalistide jaam aadressil Lille 10, kus tegeleti õpilaste koolivälise loodusharidusega, sh looduskaitse tegevusega. Selle koolivälise lasteasutuse, hilisema huvikooli nimi on aja jooksul muutunud: **1968** – Tartu Noorte Loodusesõprade Maja, **1988** – Tartu Noorte Loodusmaja. Seal toimusid looduse, tehnoloogia ja tehnika teemalised huviringid, ülelinnalised ja -riigilised konkursid looduse ja keskkonna teemadel, tehti palju õuesõpet, laagreid ja õppekäike loodusesse. Toimusid õpilaskonverentsid ja tehti uurimustöid.

Sihtasutuse arenemise lugu

2002 – Lõpetati munitsipaalhuvikooli Tartu Noorte Loodusmaja tegevus ja loodi sihtasutus **Tartu Keskkonnahariduse Keskus (SA)**. Huvikool Tartu Loodusmaja jätkas erahuvikoolina, kooli pidajaks sai äsja loodud sihtasutus. Senised tegevused jätkusid, lisandus rahvusvaheline koostöö, keskkonnainfo jagamine, koolitused ja erinevad keskkonnateemalised projektid. Algas õuesõppe metoodika teadlik arendus koostöös üldhariduskoolide ning rahvusvaheliste partneritega.

2004 – SA koosseisus tegutseb huvikool Tartu Loodusmaja, keskkonnainfopunkt ja koolituskeskus.

2006 – SA eraldiseisvaks tegevussuunaks kujuneb üldhariduskoolidele aktiiv- ja õuesõppe programmide pakkumine, mis kasvas välja huvikooli varasemast tegevusest.

2008 – SA korraldab esimese üle-eestilise keskkonnahariduse konverentsi Käärikul „Keskkond õpetab”. Edaspidi jätkab nende regulaarset korraldamist Keskkonnaamet.

2010 - SA asub haridusministeeriumi ettepanekul Eestis koordineerima rahvusvahelist Läänemere Projekti BSP (*Baltic Sea Project*).

2013 - valmib Tartu loodumaja - SA uus kodu aadressil Lille 10. Sihtasutuses on 4 tegevussuunda: huvikool, keskkonnainfopunkt, täiskasvanute koolituskeskus ja õppeprogrammid. Lisandub loodumaja haldusmeeskond.

2014 - SA saab uue logo ja ühtse visuaalse identiteedi. Tartu loodumaja on nüüd SA kõikide üksuste koondnimi.

2015 - Loodumaja korraldab Tallinnas rahvusvahelise keskkonnasõbraliku õpilaskonverentsi Science of Changes Läänemere äärsetele riikidele. See on esimene rahvusvaheline konverents Eestis, mis on korraldatud teadlikult väikese keskkonnamõjuga.

2016 - Loodumaja osaleb loodus- ja täppisteaduste ning tehnoloogia (*LTT*) valdkonna huvihariduse katusorganisatsiooni asutamisel. Luuakse MTÜ Eesti Teadushuvihariduse Liit, millest saab Eesti riigile partner LTT valdkonna huvihariduse arendamisel.

2017 - Loodumaja saab Euroopa Rohelise Kontori sertifikaadi.

2019 - Loodumaja huvikoolile omistatakse keskkonnasõbraliku haridusasutuse märgis Roheline Lipp.

2019 - Loodumaja võtab Eesti Looduskaitse Seltisilt vastu ettepaneku hakata Eestis koordineerima rahvusvahelist roheline kooli programmi EcoSchools, mis koolitab, kontrollib ja väljastab haridusasutuste keskkonnamärgist Roheline Lipp.

2020 - Loodumaja võetakse ülemaailmse organisatsiooni Foundation for Environmental Education (*FEE*) liikmeks.

2020 - Toimub struktuurimuudatus: keskkonnainfopunktist saab külustuskeskus ja õppeprogrammide suund liidetakse koolituskeskusega, luuakse kommunikatsioonitiim.

Struktuur ja kuuluvus

Sihtasutuse juhtimisorganid on 8-liikmeline **nõukogu**, 1-liikmeline **juhatuse** ja 7-liikmeline **nõukoda**.

Sihtühemdale tegevusi pakkuvad üksused on **loodusmaja huvikool, koolituskeskus ja külustuskeskus**. Tugiüksustena tegutsevad **kommunikatsioonitiim, haldustiim ja finantsüksus**.

Loodusmaja on Eesti loodus- ja täppisteaduste ning tehnoloogia valdkonna huvihariduse katusorganisatsiooni - Eesti Teadushuvihariduse Liit - asutajaliige. Loodusmaja huvikool on huvikoolide katusorganisatsiooni - Eesti Huvikoolide Liit - liige.

Loodusmaja on Eesti esindaja ja riiklik koordinaator kahes rahvusvahelises võrgustikus:

- **UNESCO ühendkoolide Läänemere Projekt** (*BSP - Baltic Sea Project*) - Läänemere äärsete riikide võrgustik.
- **EcoSchools** - ülemaailmne kestlike haridusasutuste võrgustik.

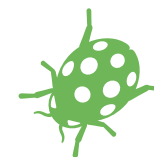


KOKKUVÖTE JA HINNANG PERIOODILE 2016–2021

Tartu loodusmaja perioodil 2016–2021 oli läbivalt kõikide tegevussuundade sihiks seatud loodusmaja tegevuste ja teenuste kvaliteedi hoidmine ja Tartu linnarahva seas tuntuse suurendamine.

Perioodil 2016–2019 liikuski loodusmaja tõusval kursil ning kõik külastusnumbrid suurenesid ja teenuste tellimise maht tõusis igal aastal. Huvikooli õpilaste arv suurenes, õppeprogrammid leidsid oma koha haridusasutuste õppekavades alusharidusest kuni kutseõppeni, roheline kooli võrgustik suurendas hõlpsalt huvi meie koolituste vastu, aktiivne osalemine erinevatel Tartu linna üritustel suurendas loodusmaja tuntust linnarahva seas. Loodusmaja kui asutusega käidi tutvumas üle Eesti, naaberriikidest Lätist, Leedust, Soomest ja mujalt Euroopast ning kutsuti inspiratsiooni pakkuma rohelineks = kliimasõbralikuks püüdlevatesse omavalitsustesse, mis kinnitas meie tuntust keskkonnasäästlikult toimetava asutusena. Aastaks 2019 oli juba enamus arengukavas seatud sihttasemetest saavutatud.

Perioodi viimased kaks aastat 2020 ja 2021 olid aga koroonaviirusest põhjustatud pandeemia tõttu eelmistest tunduvalt erinevad. Rakendusi riiklikud liikumiskiirangud ning külastused, sündmused ja koostöö olid tugevasti pärsitud. Sellele vaatamata pidasime vastu ja kohanesime. Kuigi langesid nii huvikooli õpilaste, õppeprogrammides osalejate kui ka loodusmajas toimuvate avalike sündmuste ja külastajate arv, siis võib perioodi kokkuvõttes öelda, et arengukavas seatud eesmärgid said 90% ulatuses täidetud. Tegevuskavas seatud eesmärkidest 20 said täidetud täielikult, 10 osaliselt ning 2 jäid täitmata.





MISSIOON, VISIOON, VÄÄRTUSED JA VASTUTUS

Missioon

Hoiame tasakaalu inimese ja looduskeskkonna vahel nii, et meie hea elu ei toimuks järeltulevate põlvkondade arvelt.

Visioon

Tartu loodusmaja on Eesti keskkonnahariduse majakas.



Väärtused

- Keskkonnahoidlikkus
- Professionaalsus
- Loovus
- Pühendumus
- Empaatiline heatahtlikkus

Keskkonnavastutus

Tartu loodusmaja rakendab Euroopa roheline kontori keskkonnajuhtimissüsteemi ja loodusmaja huvikool keskkonnasõbraliku haridusasutuse programmi roheline kool.



PERIOOD 2022-2027

Strateegilised tegevustasandid, eesmärgid ja tegevussuunad

Meil on kolm strateegilist tegevustasandit, millele lähiaastatel keskendume:

- Kuvandiloome ja kohavõtmine ühiskonnas
- Sisuloome rikastamine
- Professionaalse organisatsioonivõimekuse tõstmine

Igal tegevustasandil on üldeesmärk, mis on jagatud kolmeks tegevussuunaks.

Iga tegevussuuna eesmärgid on jagatud omakorda kolmeks tegevussihiks.

1. Kuvandiloome ja kohavõtmine ühiskonnas

Üldeesmärk:

Tartu loodumaja on tuntud kui keskkonnateadlikkuse kompetentsikeskus ning suunanäitaja keskkonnahariduse maastikul nii Eestis kui rahvusvaheliselt.

Oleme leidnud viisid, mille abil vähendada muret laste ja lastelaste tuleviku pärast ning hoida meelekindlust oma väärtuste eest seismisel.

Meie tegevustest on tänu võrgustikutegevuse võimaldusele kasu looduskeskkonna säästmise mõtte ja praktika levimisele, kliimamuutuste leevendamisele ja nendega kohanemisele. Inimesed on teadlikud oma tegude ja otsuste mõjudest ning käituvad vastutustundlikult.

Tegevussuund 1.1.

Tartu loodumaja kuvandi ja ühiskondliku kaalu kujundamine.

Eesmärk:

Oleme tuntud Eestis ja väljaspool kui eeskuju ja näide keskkonnateadlike valikute tegemisest ja loodusega kooskõlas toimetamisest.

Tegevussuund 1.2.

Keskkonnateadliku väärtushoiaku ja käitumise süsteemiline juurutamine ühiskonnas tunnustatud normideks. Keskkonnamurede ja kliimaärevusega toime

tulemiseks metoodiliste lahenduste väljatöötamine ning selle teistega jagamise viiside loomine.

Eesmärk:

Keskkonnateadlik väärtushoiak ja käitumine on haridusasutustes ja ka ühiskonnas laiemalt tunnustatud. Keskkonnamurede ja kliimaärevusega toimetulemiseks on olemas metoodilised lahendused, mida saame jagada ka teistega.

Tegevussuund 1.3.

Rahvusvahelistumine ja koostöövõrgustikesse lülitumine tõstmaks loodusemaja professionaalset taset ning mõjukust Eestis.

Eesmärk:

Rahvusvahelistumine, sh koostöövõrgustikesse lülitumine on võimendanud meie tegevusi ja mõjukust ning samas tugevdanud meie professionaalset õpivõimet, samuti teabe, hoiakute ja parimate praktikate levitamise võimet ning huvikaitse võimet ühiskonnas positioneerimisel.

2. Sisuloome rikastamine

Üldeesmärk:

Kõik töötajad, lapsed, külastajad tunnevad end loodusmajas hästi ja tahavad siia alati tagasi tulla.

Seda mõju loovad keskkonnateadlikud ja eelistatult looduslähedased valikud toimeruumi kujundamisel ja keskkonnast hooliv käitumisharjumus, aga samuti vaimne sisu ja maitsekas, vahel ka vaimukas materiaalne vormistus.

Oleme säilitanud keskkonnahariduse järjepidevuse, hoidnud püsikundesid ja leidnud uusi ning nendega koos arenenud. Oleme hoidnud ja parandanud meie teenuste kvaliteeti, hulka ning mahtu.

Tegevussuund 2.1.

Avalikkusele suunatud tegevuste ja teenuste arendamine, neile keskkonnaharidusliku osise disainimine ja sõnumi lisamine. Vajaduspõhiselt uute teenuste loomine.

Eesmärk:

Loodusmaja avalikkusele suunatud tegevused ja teenused kannavad endas asjakohast sõnumit ja keskkonnahariduslikku osist. Tegevused ja teenused on asja- ja ajakohased nii vaimses, sotsiaalses kui materiaalses mõõtnes ning toetavad majas ja väljaspool seda toimuvaid tegevusi nii, et kõik (töötajad, lapsed, külastajad) tunneksid end elu keskel ja hästi.

Tegevussuund 2.2. Loodusmaja huvikooli õppekavade ja õppeprotsessi arendus, vajaduspõhiselt uute õppekavade loomine. Õpivara arendamine.

Eesmärk:

Loodusmaja huvikooli õppekavad ja õppeprotsess on jooksvalt asja- ja ajakohased ning lähtuvad [nüüdisaegsest õpikäsitusest](#). Huvikooli tegevused on seotud loodusmajas ja väljaspool seda toimuvate tegevustega.

Tegevussuund 2.3.

Koolituste õppekavade ja õppeprogrammide värskendamine ning vajaduspõhiselt uute õppekavade ja programmide loomine. Õpivara arendamine.

Eesmärk:

Oleme värskendanud vanu ning loonud uued ja ajakohased õppeprogrammid, koolitused ning teenused/tooted oma kõikidele sihtgruppidele (sh üle vaadanud ning uuendanud, kaasajastanud ka olemasolevaid teenuseid, sh huvitegevusi). Uus õpivara on asja- ja ajakohane nii vaimses, sotsiaalses kui materiaalses mõõtnes ning toetab majas ja väljaspool seda toimuvaid tegevusi.

3. Professionaalse organisatsioonivõimekuse rikastamine

Üldeesmärk:

Tartu loodusmaja on keskkonnaharidusele pühendunud, terviklik, professionaalne, loov ja arenev organisatsioon. Kõikides ametites toimetavad töötajad

omavad ühist identiteeti, väärtusi ning on motiveeritud ennast arendama ja hoidma isiksusena. Loodusmajal on läbimõeldud ja mitmekesine eelarvestrateegia.

Tegevussuund 3.1.

Tervikliku ja tõhusa organisatsiooni arendamine.

Eesmärk:

Loodusmaja on üks terviklik organisatsioon, mille üksused pakuvad tegevusi erinevatele sihtrühmadele vastavalt nende eripärale ja kannavad edasi loodusmaja missiooni ja põhiväärtusi. Erinevad üksused ja inimesed moodustavad sellise ökosüsteemi, mis on samal ajal tõhus ja hooliv ning kus toimib täiuslik sisekommunikatsioon.

Tegevussuund 3.2.

Töötajate arendamine.

Eesmärk:

Meil on professionaalsed, st targad ja kompetentsed ning samal ajal piisavalt värsked ja puhanud töötajad

kõigis tegevussuundades. Kõik töötajad tegelevad järjepidevalt professionaalse enesetäiendamisega.

Tegevussuund 3.3.

Finantsvõimekuse tugevdamine.

Eesmärk:

Tartu loodusmaja finantsvõimekus on tõusnud. Meil on õiges vahekorras püsi- ning projektipõhine rahastus, millest piisab nii organisatsiooni säravaks toimimiseks kui arenguks.



Tegevussihid ja strateegiad

Lühendite tähendused:

SO - *Strengths-Opportunities* - Tugevuste-võimaluste strateegia otsib väliseid võimalusi, mis sobivad hästi meie sisemiste tugevustega.

WO - *Weaknesses-Opportunities* - Nõrkuste-võimaluste strateegia kasutab väliseid võimalusi meie sisemiste nõrkuste ületamiseks.

ST - *Strengths-Threats* - Tugevuste-ohtude strateegia kasutab meie tugevusi, et vähendada haavatavust väliste ohtude suhtes.

1. Kuvandiloome ja kohavõtmine ühiskonnas

SO 1A strateegia:

Kasutame loodumaja brändiloomes ühiskonna huvi kasvu keskkonnateemade vastu. Seda strateegiat toetab meie fookus keskkonna- ja loodusharidusele, loodumaja pikaajaline tegutsemine, kogemused ning tuntus keskkonnahariduse valdkonnas.

Tegevussihid:

1.1.1. Loodumaja missiooni, põhiväärtuste, põhimõtete ja valdkondliku oskusteabe läbiv rakendamine sisu- ja tugitegevustes.

1.1.2. Täpse ja selge, konkreetsetele sihtgruppidele orienteeritud väliskommunikatsiooni planeerimine ja rakendamine.

1.1.3. Loodumaja sisutegevuste populariseerimine.

1.2.3. Rollivõtt võrgustikes.

1.3.1. Tartu loodumaja kui tunnustatud rahvusvaheliste keskkonnahariduslike võrgustike Eesti koordinaatori positsiooni hoidmine. Olemasolevate võrgustike sisutegevuste arendamine ning erinevate võrgustike omavaheline ühendamine vastastikuse võimenduse huvides.

SO 1.B strateegia:

Rakendame loodumaja väärtuspakkumisel koostööd Tartu linnavalitsusega ning kasutame ja võimendame kohalike omavalitsuste (KOV) ja erialaliitude kasva-

vat suundumust toetada kestlikku arengut. Toetume siinjuures loodumaja pikaajalisele tegutsemisele, kogemustele ning tuntusele keskkonnahariduse valdkonnas.

Tegevussihid:

1.2.1. Loodusteadusliku huvihariduse sihiteadlik positsioneerimine. Sidemete ja partnerluse arendamine huvihariduse mõtestamisel nii riigi, KOVi kui ühiskondlikul tasandil, sh huvihariduse katusorganisatsioonide kaudu.

1.2.2. Keskkonnahariduse eksperdi ja pädevuskeskuse rolliks vajalike omaduste arendamine. Loodumaja tegevustesse teaduspõhisuse tihedam sisselõimimine lisaks keskkonna- ja loodusteaduste valdkonnale ka haridusteaduste valdkonnas.

SO 1. C strateegia:

Rakendame rahvusvahelistes projektides partnerluse saavutamiseks ühiskonna huvi kasvu keskkonnateemade vastu ning seniseid hästi toimivaid võrgustikke, samuti sidemete ja suhete loomist teiste kompetentsete organisatsioonidega. Seda strateegiat toetab meie fookus keskkonna- ja loodusharidusele, loodus-

maja pikaajaline tegutsemine, kogemused ning tuntus keskkonnahariduse valdkonnas.

Tegevussihid:

1.3.2. Uute võrgustikega liitumine strateegiliste eesmärkide täitmise huvides.

1.3.3. Erinevate võrgustike tegevuste omavaheline võimendamine.

WO 1 strateegia:

Soovime kuvandiloomes ja ühiskondliku positsiooni tugevdamiseks teadlikumalt ära kasutada loodumaja sõprade ja huvikooli vilistlaste kompetentsi ning "kodustada" mõjukad inimesed või kujundada oma inimeste seast sihtrühmade jaoks eestkõnelejad. See strateegia on vajalik meie turundusvisiooni puudumise, oma valdkonda kapseldumise ja üle-eestilistes võrgustikes vähese kohalolu maandamiseks.

Tegevussihid:

Hetkel puudub võimekus selle strateegia rakendamiseks. Eesmärgiks on selle võimekuse loomine järgmiseks planeerimisperioodiks 3. tegevustasandil planeeritud tegevuste kõrvalmõjuna.

2. Sisuloome rikastamine

SO 2.A strateegia:

Kasutame loodumaja sisutegevustes teadlikumalt koostöövõrgustikke ja partnerid (ettevõtted, MTÜd) ning loodumaja sõprade ja huvikooli vilistlaste kompetentsi. Toetume seejuures olemasolevale tegevuste mitmekesisusele, sh tegevustele erinevates haridusvaldkondades: huviharidus (huvikool), formaalharidus (haridusprogrammid), täiskasvanute täiendharidus (sh õpetajaharidus) ja vabaharidus (külustuskeskus). Teadlikuks kaasamiseks on meil oma mitmekülgsed, andekad, teotahtelised, motiveeritud, pühendunud ja professionaalsed inimesed.

Tegevussihid:

2.1.1. Loodumaja avalikkusele ja külastajatele suunatud tegevuste, sh traditsioonilised tegevused, arendamine.

2.2.1. Huvikooli õppekavade arendamine ja uute huviringide loomine.

2.2.2. Huvihariduse metoodika professionaalne arendamine haridusteaduse võtmes.

2.3.1. Loodumaja haridusprogrammide arendamine ja uute programmide loomine, sh õpivara uuendamine.

2.3.2. Loodumaja koolituste arendamine.

SO 2.B strateegia:

Arendame koostööd Tartu linnavalitsusega ning kasutame ära ka teiste KOVide huvi toetada kestlikku arengut. Toetume seejuures oma mitmekülgsetele, andekatele, teotahtelistele, motiveeritud, pühendunud ja paindlikele inimestele ning nende professionaalsusele.

Tegevussihid:

2.3.3. Uute teenuste (sh koolitused, nõustamised) arendamine avalikule ja erasektorile.

SO 2.C strateegia:

Soovime ära kasutada asjaolu, et keskkonnaprobleemidega tegelemiseks ja keskkonnateadlikkuse suurendamiseks avanevad toetusmeetmed,

sh Euroopa Liidu fondid. Saaksime seejuures toetuda oma tegevuste mitmekesisusele, sh tegevustele erinevates haridusvaldkondades: huviharidus (huvikool), formaalharidus (haridusprogrammid), täiskasvanute täiendharidus (sh õpetajaharidus) ja vabaharidus (külastuskeskus); samuti oma mitmekülgsetele, andekatele, teotahtelistele, motiveeritud ja pühendunud inimestele ning nende professionaalsusele.

Tegevussihid:

Hetkel puudub võimekus selle strateegia rakendamiseks. Eesmärgiks on selle loomine organisatsiooni-võimekuse tõstmise kaudu.

ST 2. strateegia:

Kasutame ära loodumaja füüsilise (töö)keskkonna ja töövahendite – hea taristu, asukoht, atraktiivne maja ja pargiala, kaasaegsed õppevahendid – eelist. Selle strateegiaga maandame ohtu, et ümberringi on palju konkureerivaid tegevusi ja asutusi, mistõttu on keeruline konkurentide seas eristuda ja silma paista, et inimeste tähelepanu köita.

Tegevussihid:

2.1.2. Loodumaja füüsilise töökeskkonna, sh õppevahendid parandamine, kujundamine, arendamine.

2.3.3. Õppevahendite kaasajastamine.

2.3.4. Uute teenuste arendamine avalikkusele ja erasektorile.

WO 2. strateegia:

Kasutame teadlikumalt ära loodumaja sõprade ja huvikooli vilistlaste kompetentsi, aga ka hästi toimivaid koostöövõrgustikke ja partnereid. See strateegia aitab maandada huvikooli õpetajate järelkasvu süsteemi puudumist ning ohtu, et inimeste vahetusega kaob tegevuste järjepidevus ja langeb kvaliteet.

Tegevussihid:

2.2.3. Arendustegevusteks aktiivne partnerluse otsimine teiste haridusasutustega, sh ülikoolide allüksustega, ning ühiste õppekavaliste ning rakendus-teaduslike projektide läbiviimine.

3. Professionaalse organisatsioonivõimekuse rikastamine

SO 3.A strateegia:

Arendame koostööd Tartu linnavalitsusega, võimendame KOVide huvi toetada kestlikku arengut ja ise jätkusuutlikult tegutseda, kasutame ära positiivseid poliitilisi otsuseid nii riiklikul kui KOV tasandil oma organisatsioonivõimekuse tõstmiseks. Seda strateegiat toetab meie fookus keskkonna- ja loodusharidusele ning asjaolu, et loodusmaja organisatsioonilised väärtused ja tegevused toetavad kestliku arengu põhimõtteid. Seda rakendavad meie mitmekülgsed, kompetentsed, teotahtelised, motiveeritud, pühendunud inimesed, kes on oma ala tugevad tegijad.

Tegevussihid:

3.1.2. Administratiivse võimekuse arendamine.

3.1.3. Toimiva sisekommunikatsiooni arendamine.

3.2.1. Inimeste professionaalse arengu süsteemi väljatöötamine.

3.2.2. Töökoormuse ja palgasüsteemi kaasajastamine.

SO 3.B strateegia:

Arendame koostööd Tartu linnavalitsusega, võimendame KOVide suunda toetada kestlikku arengut ja ise jätkusuutlikult tegutseda, kasutame Euroopa Liidu keskkonnaprobleemidega (kliimamuutused) tegelemiseks mõeldud toetusmeetmeid, et tugevdada ja mitmekesistada loodusmaja ärimudelit ja finantsvõimekust. Seda toetab meie fookus keskkonna- ja loodusharidusele ning asjaolu, et loodusmaja organisatsioonilised väärtused ja tegevused toetavad kestliku arengu põhimõtteid. Seda rakendavad meie mitmekülgsed, kompetentsed, teotahtelised, motiveeritud, pühendunud inimesed, kes on oma ala tugevad tegijad.

Tegevussihid:

3.3.1. Loodusmaja ärimudeli mõtestatud loomine.

3.3.2. Majandustegevuse mõtestatud arendamine.

3.3.3. Projektitegevuse mõtestatud korrastamine.

SO 3.C strateegia:

Kasutame ära võrgustikke, mis pakuvad organisatsioonidele arenguvõimalusi, et toetada loodusemaja inimeste professionaalset arengut ning tugevdada oma sotsiaalset kapitali. Seda toetab meie fookus keskkonna- ja loodusharidusele ning asjaolu, et loodusemaja organisatsioonilised väärtused ja tegevused toetavad kestliku arengu põhimõtteid. Seda rakendavad meie mitmekülgsed, kompetentsed, teotahelised, motiveeritud, pühendunud inimesed, kes on oma ala tugevad tegijad.

Tegevussihid:

3.1.1. Organisatsioonikultuuri areng.

3.2.3. Inimeste võrgustikesse ühendamine.

Arengustrateegiad on loodud SWOT analüüsi tulemusel ja need on aluseks Tartu loodusemaja tegevuskavade loomiseks kolmel tegevustasandil:

1. Kuvandiloome ja kohavõtmine ühiskonnas
2. Sisuloome rikastamine
3. Professionaalse organisatsioonivõimekuse rikastamine



KOKKUVÖTE

Arengukava koostamisel kaasati loodusmajaga seotud sidusrühmi, kellelt sisendi saamiseks korraldati kirjalik küsitlus. Loodusmaja sidusrühmad on külastajad, huvikooli lapsevanemad, koolitustel osalejad, koostööpartnerid, kogukond ja naabrid, nõukogu, Tartu linnavalitsuse osakonnad, loodusmaja töötajad. Seejärel toimusid arenguseminarid loodusmaja töötajatega ning seejärel esitati arengukava nõukogule täiendamiseks.

Arengukavale lisanduvad **tegevuskavad**, mille täitmist loodusmaja nõukoda iga aasta möödudes üle vaatab, hindab, vajadusel muudab ja täiendab.

Strateegiatega loomisel võeti arvesse järgmisi riiklikke ja kohaliku tasandi arengukavasid:

- [Kliimamuutustega kohanemise arengukava 2030](#)
- [Keskkonnavaldkonna arengukava 2030](#)
- [Keskkonnahariduse ja -teadlikkuse tegevuskava 2019–2022](#)
- [Haridusvaldkonna arengukava 2021–2035](#)
- [Noortevaldkonna arengukava 2021–2035](#)
- [Haridus- ja noorteprogramm 2022–2024](#)
- [Tartu linna arengukava 2018–2025](#)
- [Tartu energia- ja kliimakava 2030](#)
- [Eesti teaduskommunikatsiooni strateegia 2030](#)





LISAD

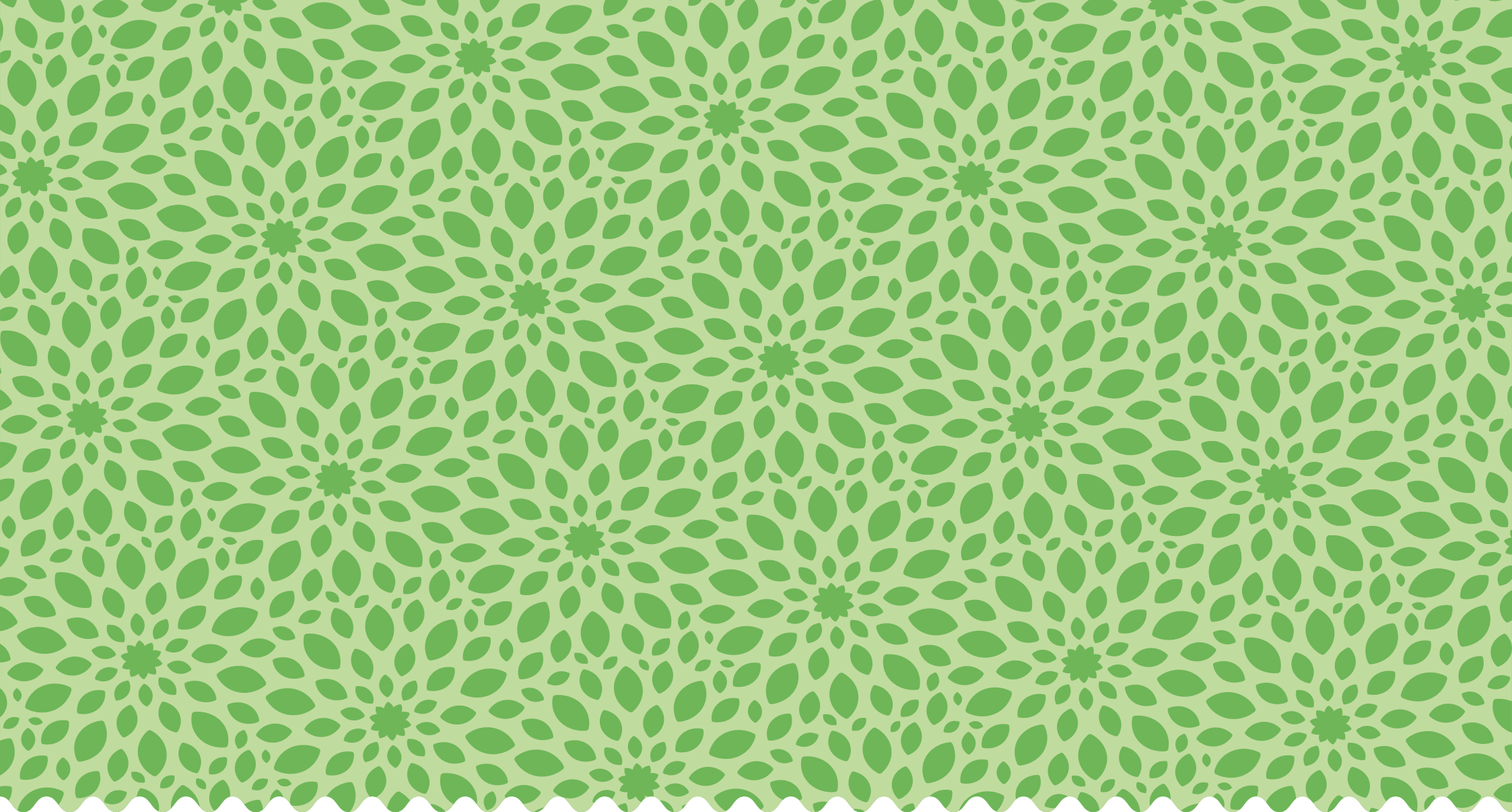
Lisa 1 [Ülevaade eelmise perioodi arengukava täitmisest](#)

Lisa 2 [SWOT-tegurite tabelid](#)

Lisa 3 [Tartu loodumaja põhiväärtuste selgitused](#)

Lisa 4 [Seosed teiste asjassepuutuvate arengukavadega](#)





tartu
loodus
maja

Tartu loodusmaja
Lille 10, Tartu
www.tartuloodusmaja.ee