

MAJANDUSAASTA ARUANNE

aruandeaasta algus: 01.01.2020

aruandeaasta lõpp: 31.12.2020

sihtasutuse nimi: Sihtasutus Tartu Keskkonnahariduse Keskus

registrikood: 90007247

tänavanimi: Lille tn 10

linn: Tartu linn

vald: Tartu linn

maakond: Tartu maakond

postisihnumber: 51010

telefon: +372 7366120, +372 7366150

e-posti aadress: janika.ruusmaa@tartuloodusmaja.ee

veebilehe aadress: www.tartuloodusmaja.ee

Sisukord

Tegevusaruanne	3
Raamatupidamise aastaaruanne	16
Bilanss	16
Tulemiaruanne	17
Rahavoogude aruanne	18
Netovara muutuste aruanne	19
Raamatupidamise aastaaruande lisad	20
Lisa 1 Arvestuspõhimõtted	20
Lisa 2 Raha	21
Lisa 3 Nõuded ja ettemaksed	21
Lisa 4 Maksude ettemaksed ja maksuvõlad	22
Lisa 5 Võlad ja ettemaksed	22
Lisa 6 Võlad töövõtjatele	22
Lisa 7 Sihtotstarbelised tasud, annetused ja toetused	23
Lisa 8 Annetused ja toetused	24
Lisa 9 Tulu ettevõtlusest	24
Lisa 10 Sihtotstarbeliselt finantseeritud projektide otsesed kulud	25
Lisa 11 Mitmesugused tegevuskulud	25
Lisa 12 Tööjõukulud	26
Lisa 13 Seotud osapooled	26
Lisa 14 Sündmused pärast aruandekuupäeva	26
Aruande allkirjad	27
Vandeauditiitori aruanne	28

1. Üldinformatsioon

Sihtasutus Tartu Keskkonnahariduse Keskus (TKHK) on asutatud 8. aprillil 2002. aastal. Asutajad on Tartu linn, Eesti Maaülikool, AS Tartu Veevärk, SA Eestimaa Looduse Fond, MTÜ Eesti Ornitoloogiaühing, MTÜ Eesti Roheline Liikumine, MTÜ Tartu Üliõpilaste Looduskaitsering ja MTÜ Peipsi Koostöö Keskus.

Sihtasutuse nõukogus on kaheksa liiget, nõukogu esimees on Aret Vooremäe (Eesti Maaülikool). Sihtasutuse juhatus on üheliikmeline, juhatuse liige on Janika Ruusmaa.

Sihtasutus on loodus- ja täppisteaduste ning tehnoloogia valdkonna huvihariduse katusorganisatsiooni [Eesti Teadushuvihariduse Liidu](#) asutajaliige.

Tartu loodusmaja huvikool on [Eesti Huvikoolide Liidu](#) liige.

Sihtasutus on Eesti esindaja ja koordinaator kahes rahvusvahelises võrgustikus:

- UNESCO ühendkoolide Läänemere Projekti (Baltic Sea Project - BSP) ja
- [EcoSchools](#) – ülemaailmse kestlike haridusasutuste võrgustikus.

Missioon

Kujundame loodushariduse kaudu keskkonnasõbralikku mõtteviisi.

Visioon

Tartu loodusmaja on

- Eesti juhtiv keskkonnahariduse keskus
- loodusteadusliku huvihariduse ja keskkonnahariduse kompetentsikeskus
- Tartu tuntuim loodusväärtusi tutvustav külastuskeskus

Põhiväärtused

- **Keskkonnasõbralikkus.** Väärtustame looduse mitmekesisust ja puhast elukeskkonda, tegutseme keskkonnateadlikult ja vastutustundlikult.
- **Hoolivus.** Hoolime loodusest ja inimesest selle osana. Oleme sõbralikud, märkame üksteist ja hoolime ka iseendast.
- **Avatus.** Oleme paindlikud ja avatud uutele ideedele ja koostööle. Usume, et suudame maailma paremaks muuta.

Keskkonnavastutus

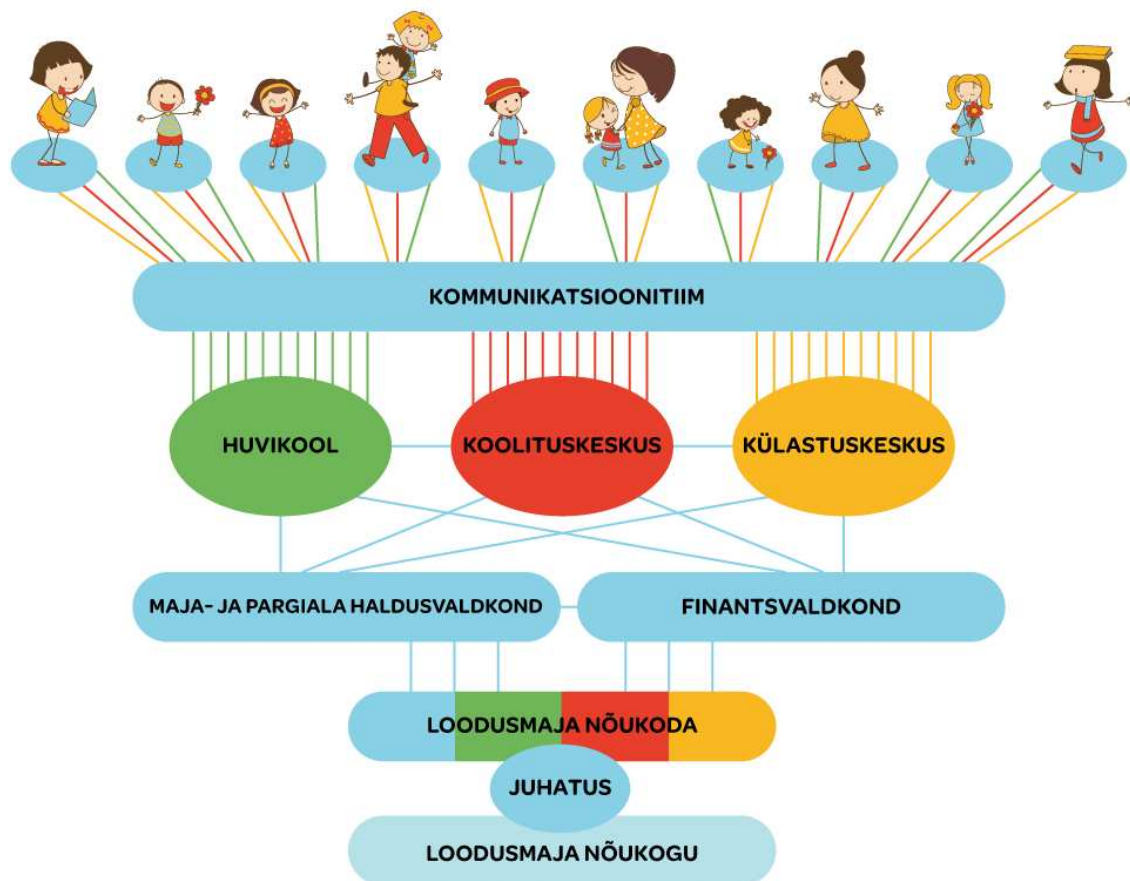
Tartu loodusmaja rakendab Euroopa roheline kontori keskkonnajuhtimissüsteemi ja loodusmaja huvikoolile on omistatud haridusasutuste keskkonnamärgis Roheline lipp.



Struktuur

2020.aastal toimus sihtasutuse struktuurimuutus:

- keskkonnainfopunkti asemel on külastuskeskus,
- haridusprogrammide valdkond liitus koolituskeskusega,
- uue struktuuri osana lisandus kommunikatsioonitiim.



Joonis: Tartu loodusmaja struktuur 2020.

2. Tegevuse ülevaade

2.1. Tartu loodusmaja huvikool

Huvikool arvudes

Eesti Hariduse Infosüsteemis EHS on registreeritud ja 2020.a juulis uuendatud erahuvikooli Tartu Loodusmaja **16 õppekava**. Õppetöö toimus 2019/2020. õppeaasta kevadpoolaastal 14 õppekava ja 2020/2021. õppeaasta sügispoolaastal **kõigi 16 õppekava järgi järgmistes huviringides**:

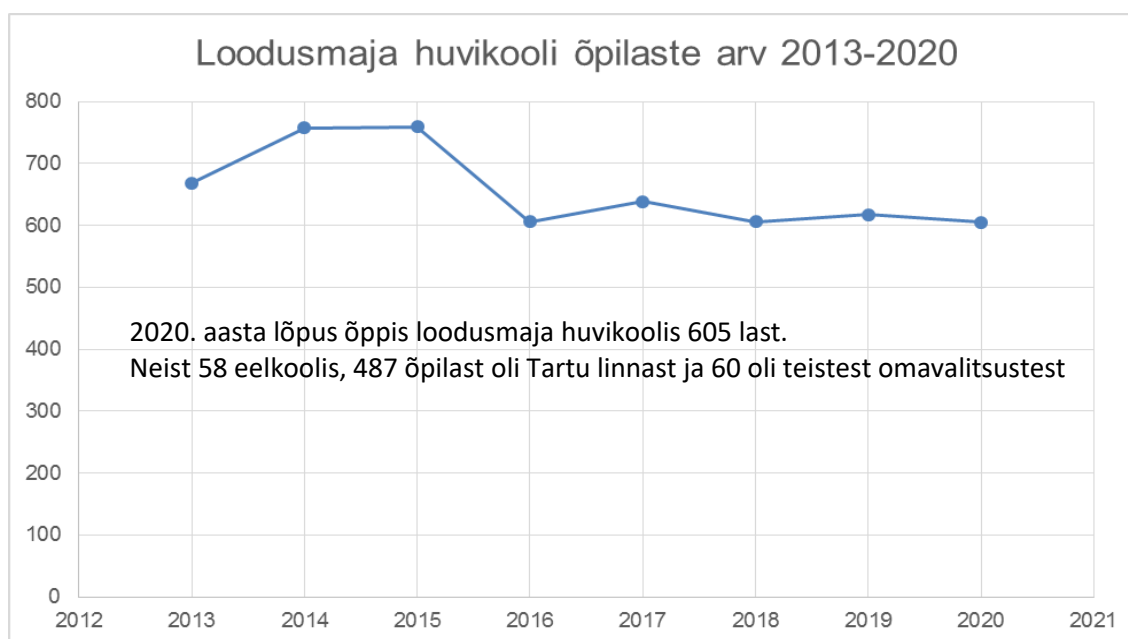
huviring	rühmi	eesti-keelseid rühmi	võõr-keelseid rühmi	lapsi 2016	lapsi 2017	lapsi 2018	lapsi 2019	lapsi 2020	muutus võrreldes 2019
Eelkool: 4-7-aastastele									
Beebiring – uus ring	3	3	-	-	-	-	24	32	+8
Loomering	3	3	-	51	38	24	25	16	-9
Puutööring	2	2	-	-	-	10	11	10	-1
Põhi- ja keskkool:									
Loomering 1.-3. kl	1	1	-			-	6	6	0
Loodusesõbrad	12	6	6	216	190	154	162	108	-54
Loomasõbrad	7	6	1	88	58	60	47	73	+26
Zoologia	11	10	1	93	108	117	136	130	-6
Loodus kunstis	3	3	-	54	41	46	44	35	-9
Matkaring	1	1	-	12	15	23	9	11	+2
Tehnika ja taaskasutus	2	2	-	15	18	18	18	27	+9

Puutööring	2	2	-	17	13	20	22	24	+2
Ornitoloogiaring	2	2	-	15	18	14	13	15	+2
Loodus- ja keskkonnauuringud	1	1	-	17	14	6	6	2	-4
Geoloogia	1	1	-	-	27	3	2	7	+5
Loodusfotograafia ja elurikkus	1	1	-	-	9	12	5	8	+3
Väikesed loodusteadlased	4	4	-	-	42	41	36	24	-12
Veemaailm	1	1	-	-	6	4	4	6	+2
Keskkonnaseire ja digilahendused	2	2	-	-	22	40	30	32	+2
Keskkonnasõbralik disain	2	2	-	-	-	-	11	14	+3
Meisterdajad	1	1	-	-	-	-	6	8	+2
Väikesed looduseuurijad	3	3	-	-	-	-	-	13	+13
Maailm lähedalt ja kaugelt	1	1	-	-	-	-	-	4	+4
Teadus toidus – ei avatud	1	-	1	-	6	4	-	-	-
KOKKU	70	62	8	606	638	606	617	605	-12

Huvikoolis õppis 31.12.2020 seisuga **605 õpilast** (2019. aastaga võrreldes 12 õpilast vähem), nendest eelkoolis 58.

Huvikoolis õppis 87 õpilast venekeelsetes õpperühmades (16 õpilast vähem kui 2019. aastal) ja 518 õpilast (2019. aastal 514 õpilast) eestikeelsetes rühmades. Venekeelsetes huviringides osalevate õpilaste arv on vähenemistrendis.

Teistest omavalitsustest (kui Tartu linnast) õppis loodusmaja huvikoolis 60 õpilast. See suhtarv õpilaste koguarvuga võrreldes on läbi aastate olnud stabiilselt umbes 10%.



Alates 2018/2019. õppeaastast käivad õpilased huviringis üks kord nädalas vastavalt tunniplaanile. Ringitunni pikkuseks on eelkoolil ja 1. klassil 60 minutit, 2.-8. klassi õpilastel 90 minutit ja 9.-12.

klassi õpilastel 135 minutit. Huviringi ühes rühmas õppivate laste arv on 6-12, et tagada kvaliteetsem õpe. Rühmade suurus, kuhu on kaasatud tuge vajavad õpilased, on kuni 6 õpilast.

2020. aastal õppis huvikoolis 605 last, mis on 12 last vähem, kui eelmisel aastal.

Kooliealistest õpilastest 90 % on Tartu linna elanikud ja 10% oli teistest omavalitsustest.

- **Avati uus huviring:** Maailm lähedalt ja kaugelt 4.-6. kl lastele.
- Huvikoolil on keskkonnasõbraliku haridusasutuse märgis **Roheline lipp**.

Huvikooli tegevused

Lisaks ringitundidele korraldatakse huvikoolis igal aastal õpilastele laagreid ja välipraktikume, õppekäike, konverentse, konkursse, näitusi jm ühistegemisi. Populaarsed on öökoolid, talvepeod, loodusteater.

2020.a oli Covid-viiruse pandeemia tõttu eriline ning ära jäi loodusteatriõhtu. Teised ühisüritused toimusid vastavalt võimalustele digitaalselt või distantsi hoides. Eriolukorra ajal kevadel läksid paljud huviringid üle distantsõppele, kontaktõpe taastus 18.maist ja sulgus jälle detsembris. Suvel oli viiruse levik madal ning laagrid ja praktikumid toimusid aktiivselt.

Praktikad ja laagrid (kokku 949 osalejat, 2019.a 974 osalejat)

- Looduslaagrid ja linnalaagrid (432 osalejat)
- Zooloogia praktikumid (62 osalejat)
- Kalastuslaagrid (95 osalejat)
- Matkad ja õppepäevad (142 osalejat)
- Rohelise kooli praktikumid (218 osalejat)

Konverentsid ja konkursid

- [Maa päeva konverents](#), 18 ettekannet, 985 osalejat veebis
- Loodusmaja sügiskonverents – osalejaid 44 veebis
- Loomekonkurss ja näitus „Kuldkiharakese tsooni ime ja energia“ – osalejaid 301 veebis
- Loomaviktoriin – 152 osalejat
- Virtuaaltuuri viktoriin – 28 osalejat
- Hea loodusetundja konkurss – 87 osalejat

Näitused

- Kevadnäitus – 925 osalejat veebis
- Sügisnäitus „Sügis meie pargis“ – 115 osalejat
- Talvenäitus – 91 osalejat

Muud ühisüritused huvikooli õpilastele

- Talvepeod (122 osalejat)
- Taimede lummuse nädal – veebis 969 osalejat
- Sügisene liigirikkuse kaardistamine iNaturalist BioBlitz – 37 osalejat
- Öökadeemia šokolaadist – veebis 73 osalejat

2.2. Koolituskeskus

Õppeprogrammid koolidele ja lasteaedadele

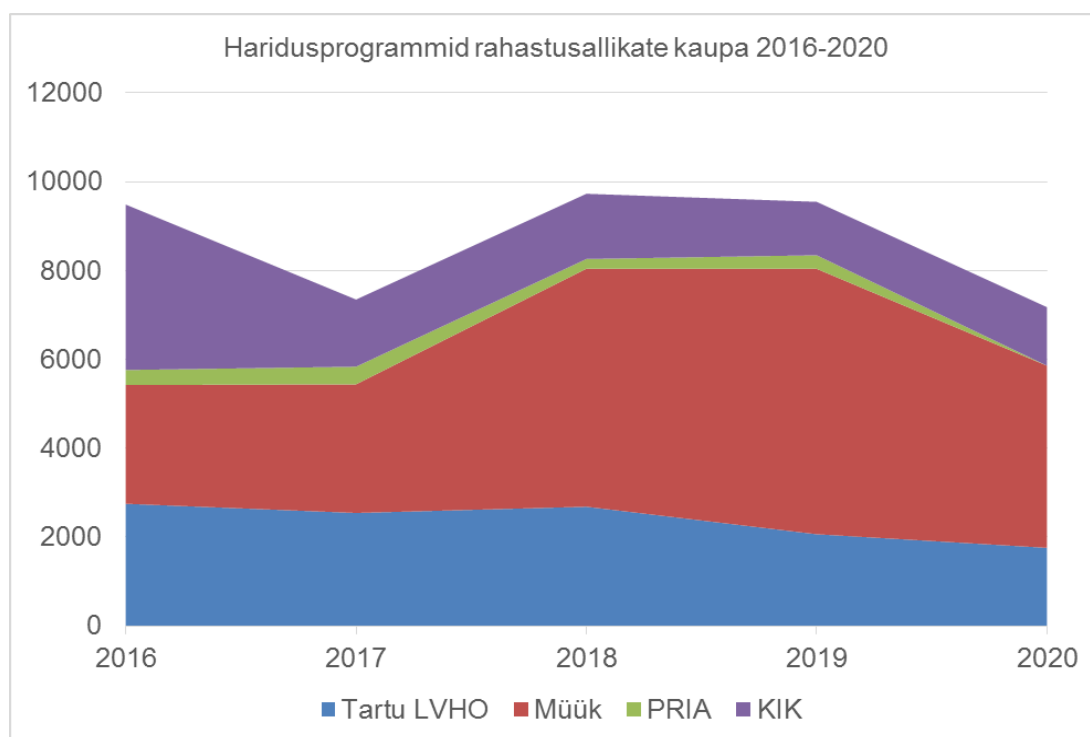
Tartu Keskkonnahariduse Keskus pakub lasteaedadele 11, üldhariduskoolidele 34 ja kutsekoolidele 5 erineval teemal riiklikele õppekavadele vastavat programmi. Nendest 50st programmist 45 said 2020.aastal riikliku kvaliteedimärgise – läbimõeldud programm.



2020. aastal Tartu loodusmajas läbi viidud õppeprogrammide hulk ja osalejate arv:

Loodus- ja keskkonnateemalised õppeprogrammid 2020. aastal		
Rahastus	rühmi	õpilasi
Tartu LV HO hanke täitmine		
Koolid	96	1756
Seeneprogrammid		
Lasteaiad	22	305
Koolid	55	1012
Teenusena müüdud erinevatel teemadel õppeprogrammid		
Lasteaiad	39	667
Koolid	184	3434
Kokku	396	7174

Eesmärk oli teenindada 2020. aastal õppeprogrammidel 9000 õpilast, saavutasime 7174 õpilase osaluse. Koroonapandeemia tõttu tühistati koolide poolt 77 programmi tellimus.



Koolitused

2020.aastal toimusid järgmised koolitused:

Aeg	Koolituse nimi	Sihtrühm	Osalejate arv	Kestus (ak h)	Inim-tunde kokku
jaanuar	Esmaabi täiendkoolitus	Huvikoolide töötajad	13	6	78
veebruar	Rohelise kontori koolitus	Tipu looduskool	30	4	120
veebruar	Õpetajakoolitus „Uurimistöõde juhendamine“	Pärnu lasteaiaõpetajad	20	4	80
märts	Õppeprogrammid täiskasvanutele	Lilli looduskeskus	30	4	120
veebruar	Keraamikakursus	Avalikkus	5	16	80
juuli-detsember	Jäätmekoolitused	Avalikkus, asutused	266	1	266
aprill	Õpetajakoolitus: Kuidas salvestada PP esitlust videoks (2 rühma)	Huvikoolid	14	3	42
aprill	Kuidas luua PP slaididest videoesitlus (2 rühma)	Kunstikoolid	20	4	80
juuni, september	Jalgrattakool (6 rühma)	Tartu koolide õpilased	121	16	1936
juuni, september	Jalgrattakool (6 rühma)	lapsevanemad	89	3	267
august	Mets ja kestliku arengu haridus	Keskkonnaharidustöötajad, õpetajad	18	16	288
august	Meri ja kestliku arengu haridus	Keskkonnaharidustöötajad, õpetajad	20	16	320
september	HEV koolitussari I	Huvikoolide õpetajad	18	6	108
oktoober	HEV koolitussari II	Huvikoolide õpetajad	20	6	120
oktoober	HEV koolitussari III	Huvikoolide õpetajad	14	5	70
oktoober	Sood ja kestliku arengu haridus	Keskkonnaharidustöötajad, õpetajad	13	16	208
oktoober	Jäätmekoolitus	Hargla kooli õpilased	40	3	120
oktoober	Õpetajakoolitus	Hargla kooli õpetajad	7	4	28
november	Probleemne käitumine või oskuste puudumine	Huvikoolide õpetajad	19	6	114
oktoober	Zoomitunnid puust ja punaseks	Tartu kunstikoolid	11	5	55
oktoober	Avatud õpikeskkondade ja –meetodite looduskursus, II osa	Pärnu LA õpetajad	26	4	104
november	Ressursisäästlik eluviis ja keskkonnahoid haridusasutustes	Kohila lasteaiad	36	5	180
november	Õppeprogrammide tutvustus	TÜ Haridusteaduste Instituudi tudengid	42	2	84
KOKKU			869	152	4750

2020.a toimus koolitusi 4750 inimitundi mahus. See on 20% rohkem, kui oli seatud eesmärk (4000 tundi) ja 33 % rohkem kui 2019.aastal.

Lisaks sellele korraldasime rohelise kooli võrgustikus koolidele ja lasteaedadele 19 seminari ressursisäästu, elurikkuse, kompostimise ja aasta looma teemadel kokku 1425 inimitundi ulatuses.

Praktikandidid

2020. aastal juhendasime loodusmajas 5 praktikanti: 1 Tartu Ülikoolist, 1 Eesti Maaülikoolist, 1 Luua Metsanduskoolist, 2 Ülenurme Gümnaasiumist (2019.a 22, 2018.a 15, 2017.a 8, 2016.a 14, 2015.a 10, 2014.a 13 ja 2013.a 8 praktikanti).



Foto: Koolitus loodusmaja pargis

2.3. Külustuskeskus

Avatud tööpäeviti kl 9 – 18
suvekuudel T-R kl 10-18 ja L kl 11 – 16
E-post: info@tartuloodusmaja.ee
Telefon: 736 6120

Koduleht: www.tartuloodusmaja.ee
Virtuaaltuur: <https://www.tartuloodusmaja.ee/vtuur/>
Facebook: www.facebook.com/tartuloodusmaja
Instagram: www.instagram.com/tartuloodusmaja

#tartuloodusmaja #teeviitloodusejuurde #peregaloosumajas

Tartu loodusmaja külustuskeskus koordineerib erinevaid tegevusi ja teenuseid, tegeleb loodusmaja külustajate vastuvõtmisega ja neile loodusmaja tegevuste tutvustamisega, vastab päringutele, teeb

broneeringuid. Sügisest kevadeni töötab majas huvikool ning toimub palju erinevaid huvikooli õpilastele ja nende vanematele suunatud üritusi. Suvel on huvikool puhkusel ning loodusmaja tegevused on rohkem suunatud külastajatele ning seotud sise- ja välituristide vastuvõtmisega.

Aastaringelt on Tartu loodusmajas võimalik rentida ruume, pidada laste sünnipäevi ning korraldada erinevaid keskkonnasäästlikke sündmuseid. Võimalik on tellida ka harivaid töötube. Igapäevaselt on Tartu loodusmaja külastajatel võimalik tutvuda loodusteemaliste näitustega, jalutada talveaias ning suurendada enda keskkonnateadlikkust majas saadavalolevate hariduslike materjalide abil. Korraldame loodus- ja keskkonnateemalisi üritusi: loodusõhtud, perepäevad, filmi- ja kultuuriõhtud, osaleme avalikel sündmustel mobiilse keskkonnainfopunktiiga.

Majakülastused, sündmused jm teenused

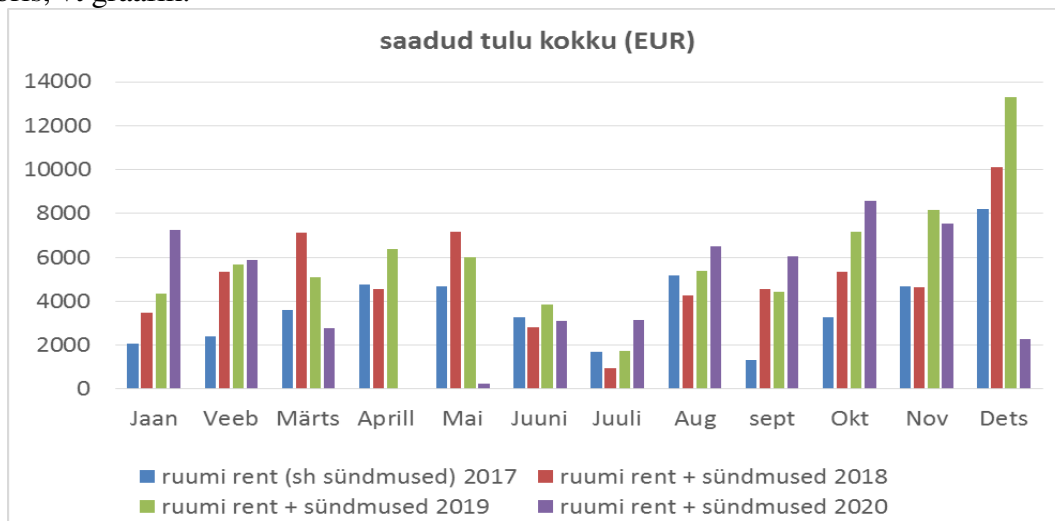
Aasta algas lootusrikkalt ning 2020. aasta esialgse prognoosi kohaselt külastuskeskuse teenuste müügi maht pidi jätkama kasvutrendi. Eelmiste aastate teenuste müügistatistika põhjal võis järeldada, et erinevad teenused (ruumirent, laste sünnipäevad, õpitoad, erinevate sündmuste korraldus, ka üksikkülastajate võõrustamine) on populaarsed. Sellest lähtuvalt prognoositi teenuste müügi mõningast kasvu. Aasta alguses tõsteti ka teenuste hindu, sest nõudlust oli rohkem, kui ruumid võimaldasid.

12.03.2020 kuulutati Eestis koroonaviiruse leviku tõttu välja eriolukord. Sellele eelnes massiline tellitud teenuste tühistamine. Külastuskeskus oli suletud umbes kaks kuud (14.03 - 18.05.2020) ning sellest tulenevalt teenuste müük langes kuudel märts-aprill-mai praktiliselt nulli.

Tühistatud broneeringute ning nendele tehtud hinnapakumiste järgi on võimalik kalkuleerida, et koroonaviiruse esimese laine tõttu jäi teenuste müügist saamata tulu ca 13 400 eurot ning teise laine tõttu aasta lõpus 8 200 eurot. Kokku ca 21 000 eurot.

Teadaolevatele broneeringutele lisandub teoreetiliselt veel see osa broneeringuid, mis jäeti COVID-19 piirangute tõttu tegemata. Aprill-mai-juuni on olnud sündmuste korraldamise poolest eelmistel aastatel väga populaarsed kuud. Teise tugeva löögi sai detsember, kui loodusmaja poolt pakutavate teenuste nõudlus on tavaliselt väga suur - jõulupeod ja -programmid lastele, asutuste aastalõpu koosviibimised, kingituste meisterdamise õpitoad jms. Varasemate aastate kogemuse põhjal võib tegemata jäänud broneeringute tõttu võimalik saamata jäänud tulu suurusjärk olla vähemalt ca 15 000 eurot.

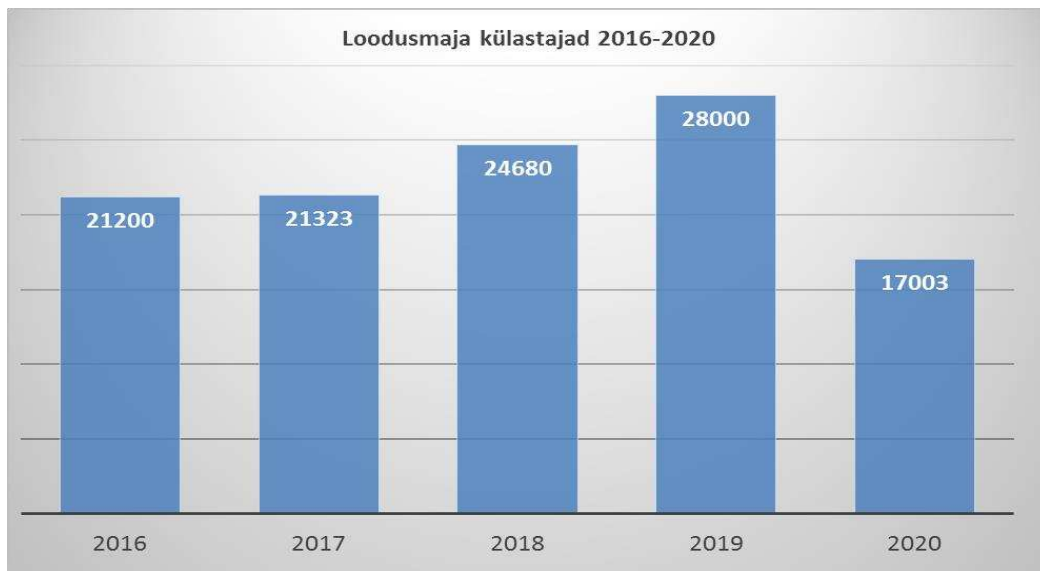
Sündmustest ja ruumi rendist laekuv tulu taastus veidi suvel ja sügisel, kuid hääbus taas detsembris, vt graafik:



Graafik: Loodusmaja sündmuskorraldusest ja ruumi rendist saadud tulu eurodes 2017-2020 kuude kaupa.

Eesmärk 29 400 külastajat jäi saavutamata. Tartu loodusmaja külastajate arv 2020. aastal oli 17 300, mis on ligi 40% vähem kui aasta varem.

2020.a koroonaviiruse mõju külastuskeskuse tegevusele väljendus saamata jäänud tulus hinnanguliselt - 36 000 €.



Graafik: Loodusmaja külastajate arv vähenes ligi 40% võrreldes 2019. aastaga

2.4. Rahvusvaheline koostöö

2020.aastal

- lõppes Eesti-Läti koostööprojekt "**Energy Advice**" – toimus energiaväljakutse - suur võistlus Eesti ja Läti koolidele.
- jätkus Eesti-Vene koostööprojekt "**GreenMind**".
- jätkasime rahvusvahelise **Rohelise Kooli võrgustiku** arendamist Eesti haridusasutustes.
- jätkus **UNESCO ühendkoolide võrgustiku Läänemere Projekt (BSP)**
- algas Horizon 2020 projekt „Allthings.Biopro – game changer in the bio-based economy“
- algas Põhjamaade Ministrite Nõukogu toetusel projekt „Baltic Youth EcoHub - Empowering youth and teacher network of the Eco-Schools programme for the Sustainable Baltic Sea region“
- toimus projektikonkursi PickUp - Briti eri 2020 raames keskkonnaklubi noortele.

3. Tunnustused, saavutused

2 loodusmaja huvikooli õpilast pälvisid Tartu Kultuurkapitali kõrge lennu stipendiumi: Maarja Mets ja Martin Valvas matkaringist.

4 huvikooli õpetajad pälvisid tunnustuse:

Kai Punger – Tartu huvihariduse õpetaja elutööpreemia

Aivo Tamm – Tartu huvihariduse aasta õpetaja 2020

Pille-Riin Pärnsalu – Tartu noorsootöö tegija 2020

Gedy Matisen – Teadushuvihariduse liidu aasta täht 2020

4. Keskkonnavastutus

Tartu loodusmaja omab Eesti Keskkonnajuhtimise Assotsiatsiooni poolt väljastatud **roheline kontori sertifikaati** ning keskkonnasõbraliku haridusasutuse märgist **roheline lipp**. Tunnetame keskkonnavastutust ja tegutseme vastavalt: meil on oma keskkonnapoliitika, mõõdame ja jälgime keskkonnamõju, võtame ette tegevusi selle vähendamiseks, käitume võimalikult keskkonnasäästlikult ning pakume seda võimalust ka loodusmaja klientidele ja külalistele. Võimaldame töötajatele kaugtöö tegemist.



Kogume loodusmaja katuselt sadevett ning toodame elektrit 19 päikesepaneeliga koguvõimsusega 5,9 kW. Loodusmajas on 1480 m² pinda, millest 130 m² moodustab talveaed.

Alates 2015.aastast koostame eraldi keskkonnanaruande, kus analüüsime energia ja vee tarbimist, asjade ja teenuste hankeid, jäätmeteket, töökeskkonda ja kommunikatsiooni ning mõõdame ja avalikustame oma organisatsiooni ökoloogilise jalajälje. Keskkonnanaranded avalikustame kodulehel: <https://www.tartuloodusmaja.ee/roheline-kontor/>

Kokku tarbisime loodusmajas 2020.aastal :

- **57 576 kWh elektrivõrgust ostetud taastuvatest allikatest toodetud elektrienergiat** (2019.a 70 142 kWh, 2018.a 70 275 kWh, 2017.a 72 884 kWh, 2016.a 74 736 kWh, 2015.a 78 633 kWh, 2014.a 69 857 kWh), mis teeb **keskmiselt 3,2 kWh/ m² kuus**.

Elektrivõrgust ostetud energiat tarbisime 18% vähem kui 2019.a.

- **5281 kWh päikeseenergiat** (2019.a 5323 kWh, 2018. a 5253 kWh, 2017.a 1736 kWh, 2016.a 1970 kWh, 2015.a 2112 kWh). **See on umbes sama palju kui 2019. a.**

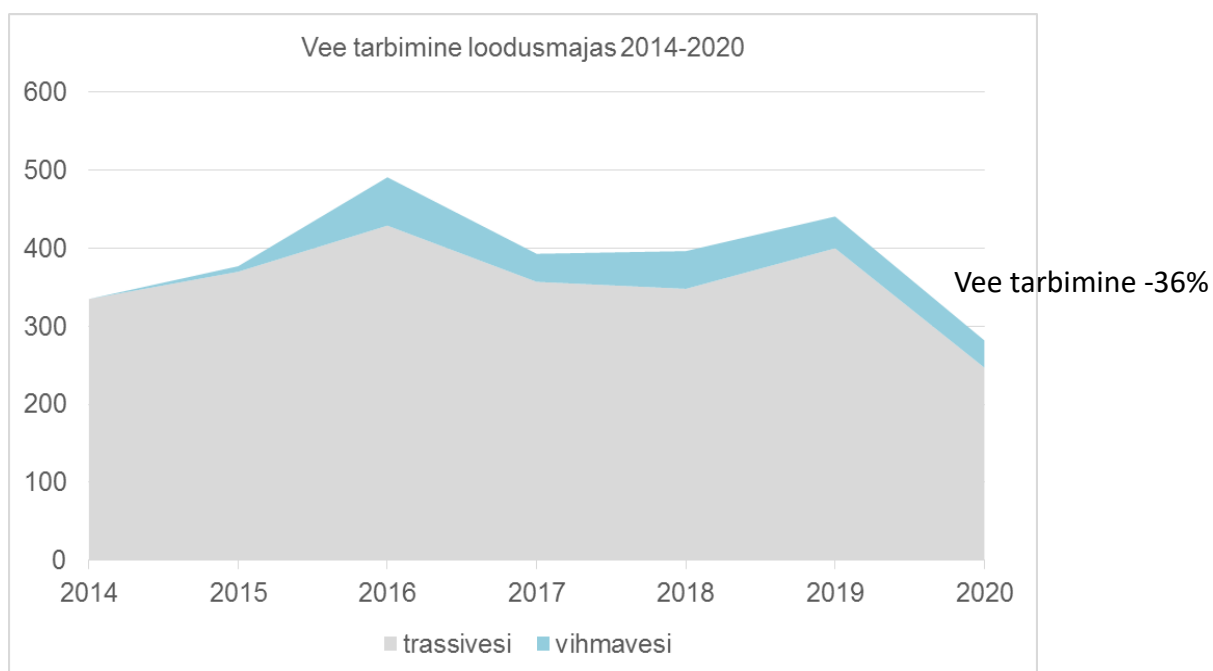
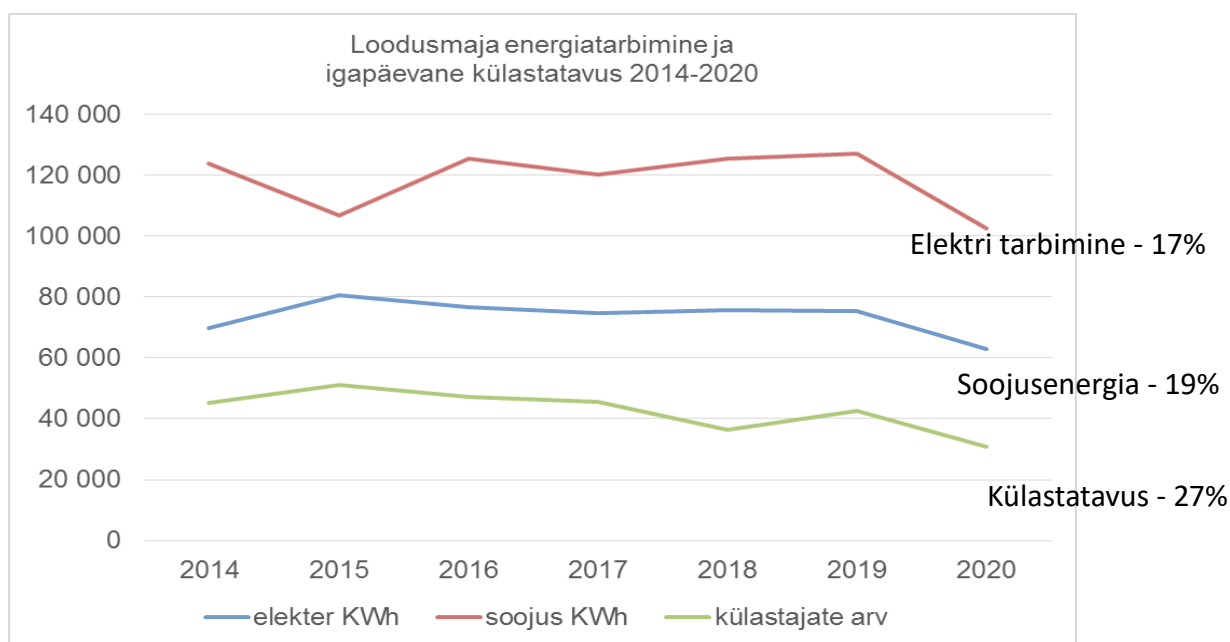
Päikesepaneelidega katame loodusmaja 1 kuu elektri tarbimise.

- 102 425 kWh peamiselt kohalike kütuste (hakkepuut ja freesturvas) baasil toodetud **soojusenergiat** ruumide kütmiseks ja sooja tarbevee tootmiseks (2019.a 127 061 kWh, 2018.a 125 423 kWh, 2017.a 120 071 kWh, 2016.a 125 358 kWh, 2015.a 106 782 kWh, 2014. a 123 797 kWh), mis teeb **keskmiselt 5,8 kWh/m² kuus**.

Soojusenergiat tarbisime 19% vähem kui 2019.a.

- 247 m³ **trassivett** (2019.a 400 m³, 2018.a 348 m³, 2017.a 347 m³, 2016. a 429 m³, 2015.a 370 m³, 2014.a 335 m³). **See on keskmiselt 21 m³ kuus.**

Kraanivett kulus 36% vähem kui 2019.a.



Graafikud: 2020.a vähenes loodusmaja energiatarbimine keskmiselt 18%, vee tarbimine 36%.
Loodusmaja küllastatavus (üksikkülastused ja huvikooli õpilaste korduvkülastused kokku) vähenes 27 %.

Talveaias ja pargis peenarde kastmiseks ning kilpkonnade basseini täitmiseks kasutasime oma maja katusest kogutud sadevett. **2020.a kasutasime 35 m³ sadevett.** See on keskmiselt 3 m³ sadevett kuus.

Jäätmetest sorteerime eraldi pandimärgiga pudelid, pakendid, biolagunevad jäätmed, patareid, paberi ning olmejäätmed. Majas on kolm tsentraalset prügi sorteerimisjaama. Köögis sorteeritakse bio-, olme-, paberi- ja pakendijäätmeid. Klassiruumides sorteeritakse olme- ja paberijäätmeid. Biolagunevad jäätmed kompostitakse loodusmaja pargialal paiknevates kompostikastides. Siiski ei lagune pargialal biojäätmed (peamiselt tamme lehed) nii kiiresti ja 2020.a (nagu ka 2019.a) vedasime pargialalt biojäätmeid ära 20 m³. Olme-, paberi- ja pakendijäätmed kogutakse krundil paiknevatesse suurtesse süvamahutitesse (1,3 m³, 3 m³, ja 1,3 m³) Olmejäätmete mahutit tühjendatakse üks kord kuus ja paberi ja pakendi mahutid vastavalt vajadusele. Väikese koguse biojäätmeid töötlevad kompostiks ka meie vihmaussid, kes elavad loomatoas.

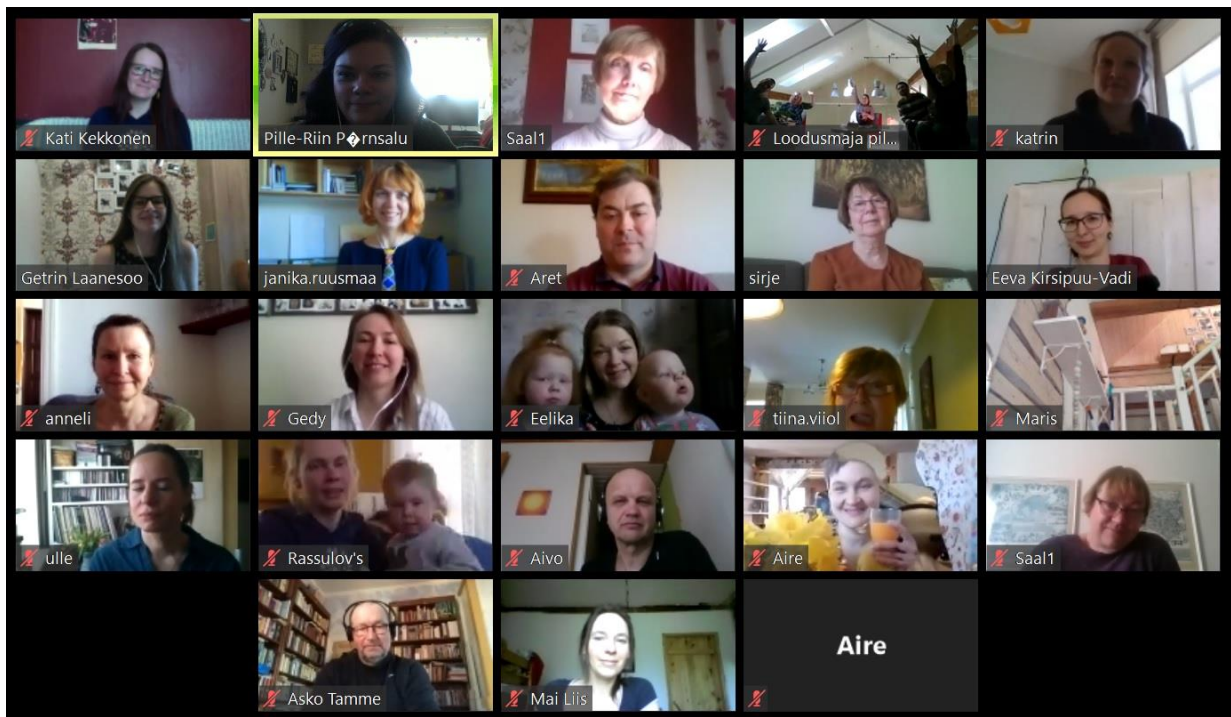
2020.a tekitasime 13 m³ segaolmejäätmeid, mis on 17% vähem kui 2019.a. Suunasime taaskasutusse 9 m³ paberit ja 6,5 m³ pakendeid. Pakendijäätmete hulk on 17% väiksem kui 2019. a.

Kontoris kasutame peamiselt ümbertöödeldud kontoripaberit. Prindime reeglina kahepoolset. Me ei kasuta koolitustel, laagrites jt üritustel ühekordseid papp- ja plastiknõusid. Samuti ei ole see lubatud ka teiste korraldajate poolt loodusmajas toimuvatel üritustel. Selle asemele pakume omalt poolt tasuta kohapeal kasutamiseks kohvi- ja teenõusid ning laenutame bambusest korduvakasutatavaid piknikunõusid.

Loodusmaja juures on töötajatele ja küllastajatele jalgrattaparkla, mida kasutatakse kevadel, suvel ja sügisel väga aktiivselt.

5. Kokkuvõte

Indikaatorid	Eesmärk 2020	Tulemus 2020	Eesmärk 2021
Huvikooli õpilaste arv	630	605	600
Haridusprogrammides osalenud õpilaste arv	9000	7174	8 000
Koolituste maht täiskasvanutele	4000	4750	4 000
Loodusmaja ürituste küllastajate arv	29 400, 1275	17 300, 561	20 000 1 000
Loodusmaja küllastajate arv suvel	823	242	800



Grupipilt: Sihtasutuse 18. sünnipäeva tähistasime 8.aprillil eriolukorras kodukontoritest.

6. Finantssuhtarvud

<u>Lähteandmed (euro)</u>	2020	2019	2018
Käibevara	281 465	239 927	156 480
Lühiajalised kohustused	160 422	93 610	58 865
Raha	227 109	121 132	62 273
Kohustused	160 422	93 610	588 765
Varad	281 465	239 927	156 480
Varud	445	1 313	451
Aruandeaasta kasum	-25 274	48 702	44
Omakapital	121 043	146 317	97 615

Finantssuhtarv	Valem	2020	2019
Puhas käibekapital ehk töökapital	Käibevara-Lühiajalised kohustused	121 043	146 317
Töökapitali suhe lühiajalistesse kohustustesse	Töökapital/Lühiajalised kohustused	0,75	1,56
Lühiajalise võlgnevuse kattekordaja	Käibevara / Lühiajalised kohustused	1,75	2,56
Maksevalmiduse kordaja	Raha / Lühiajalised kohustused	1,42	1,29
Võlakordaja	Koguvõlgnevus / Varad	0,57	0,39
Likviidsuskordaja	Käibevara - Varud / Lühiajalised kohustused	1,75	2,55
Koguvara tulutoovustase (ROA)	Aruandeaasta kasum/Keskmine varad	-0,10	0,25
Omakapitali tulutase (ROE)	Aruandeaasta kasum/Keskmine omakapital	-0,19	0,40

Raamatupidamise aastaaruanne

Bilanss

(eurodes)

	31.12.2020	31.12.2019	Lisa nr
Varad			
Käibevarad			
Raha	227 109	121 132	2
Nõuded ja ettemaksud	53 911	117 482	3
Varud	445	1 313	
Kokku käibevarad	281 465	239 927	
Kokku varad	281 465	239 927	
Kohustised ja netovara			
Kohustised			
Lühiajalised kohustised			
Võlad ja ettemaksud	160 422	93 610	4,5,6
Kokku lühiajalised kohustised	160 422	93 610	
Kokku kohustised	160 422	93 610	
Netovara			
Sihtkapital/Osakapital nimiväärtuses	1 342	1 342	
Eelmiste perioodide akumuleeritud tulem	144 975	96 273	
Aruandeaasta tulem	-25 274	48 702	
Kokku netovara	121 043	146 317	
Kokku kohustised ja netovara	281 465	239 927	

Tulemiaruanne

(eurodes)

	2020	2019	Lisa nr
Tulud			
Annetused ja toetused	574 501	671 792	7,8
Tulu ettevõtlusest	196 115	235 482	9
Muud tulud	424	1 966	
Kokku tulud	771 040	909 240	
Kulud			
Sihtotstarbeliselt finantseeritud projektide otsesed kulud	-165 874	-319 944	10
Jagatud annetused ja toetused	-720	-600	
Mitmesugused tegevuskulud	-75 961	-34 540	11
Tööjõukulud	-553 777	-505 346	12
Muud kulud	-4	-123	
Kokku kulud	-796 336	-860 553	
Põhitegevuse tulem	-25 296	48 687	
Muud finantstulud ja -kulud	22	15	
Aruandeaasta tulem	-25 274	48 702	

Rahavoogude aruanne

(eurodes)

	2020	2019
Rahavood põhitegevusest		
Põhitegevuse tulem	-25 296	48 687
Põhitegevusega seotud nõuete ja ettemaksete muutus	63 571	-23 726
Varude muutus	868	-862
Põhitegevusega seotud kohustiste ja ettemaksete muutus	66 812	34 745
Kokku rahavood põhitegevusest	105 955	58 844
Rahavood investeerimistegevusest		
Laekunud intressid	22	15
Kokku rahavood investeerimistegevusest	22	15
Kokku rahavood	105 977	58 859
Raha ja raha ekvivalendid perioodi alguses	121 132	62 273
Raha ja raha ekvivalentide muutus	105 977	58 859
Raha ja raha ekvivalendid perioodi lõpus	227 109	121 132

Netovara muutuste aruanne

(eurodes)

			Kokku netovara
	Sihtkapital/ Osakapital nimiväärtuses/ ReserVKapital	Akumuleeritud tulem	
31.12.2018	1 342	96 273	97 615
Aruandeaasta tulem		48 702	48 702
31.12.2019	1 342	144 975	146 317
Aruandeaasta tulem		-25 274	-25 274
31.12.2020	1 342	119 701	121 043

Raamatupidamise aastaaruande lisad

Lisa 1 Arvestuspõhimõtted

Üldine informatsioon

SA Tartu Keskkonnahariduse Keskuse 2020. aasta raamatupidamise aastaaruanne on koostatud kooskõlas Eesti finantsaruandluse standardiga, mis tugineb rahvusvaheliselt tunnustatud arvestuse ja aruandluse põhimõtetele. Finantsaruandluse standardi põhinõuded on kehtestatud Raamatupidamise seadusega ning seda täiendavad Avaliku sektori finantsarvestuse- ja aruandluse juhendid.

SA Tartu Keskkonnahariduse Keskuse tulemiaruanne on koostatud Raamatupidamise seaduse lisa 2 toodud kasumiaruande skeemi nr 1 alusel.

Raamatupidamise aastaaruanne on koostatud EURodes.

Finantsvarad

Finantsvaraks loetakse raha, lühiajalisi finantsinvesteeringuid, nõudeid ostjate vastu ja muid lühi- ja pikaajalisi nõudeid.

Finantsvara ja –kohustised võetakse algselt arvele nende soetusmaksumuses, milleks on antud finantsvara või –kohustuse eest makstud või saadud tasu õiglane väärtus. Algne soetusmaksumus sisaldab kõiki finantsvara või –kohustusega otseselt seotud tehingukulutusi.

Finantsvara eemaldatakse bilansist siis, kui asutus kaotab õiguse finantsvarast tulenevatele rahavoogudele või ta annab kolmandale osapoolale üle varast tulenevad rahavood ning enamiku finantsvaraga seotud riskidest ja hüvedest.

Finantsvara oste ja müüke kajastatakse järjepidevalt väärtuspäeval st päeval, mil asutus saab ostetud finantsvara omanikuks või kaotab omandiõiguse müüdud finantsvara üle.

Raha

Rahana kajastatakse raha kassas ja pangas, nõudmiseni hoiuseid, lühiajalisi (alla 3 kuulise lunastustähtajaga) pangadeposiite ja rahaturufondi osakuid. Rahavoogude aruandes kajastatakse rahavoogusid äritegevusest kaudsel meetodil. Investeeringis- ja finantseerimistegevusest tulenevaid rahavoogusid kajastatakse otsemeetodil.

Välisvaluutas toimunud tehingud ning välisvaluutas fikseeritud finantsvarad ja -kohustused Välisvaluutas fikseeritud tehingute kajastamisel on aluseks võetud tehingu toimumise päeval kehtinud Euroopa Keskpanga valuutakursid.

Nõuded ja ettemaksud

Nõudeid ostjate vastu kajastatakse bilansis korrigeeritud soetusmaksumuses. Ostjatelt laekumata arved on bilansis hinnatud tõenäoliselt laekuvatest summadest lähtudes. Seejuures hinnatakse iga kliendi laekumata arveid eraldi, arvestades teadaolevat informatsiooni kliendi maksevõime kohta. Ostjatelt laekumata arved, mille maksetähtaeg on ületatud rohkem kui 360 päeva võrra, on kantud kuludesse täies ulatuses. Lootusetud nõuded on kantud bilansist välja. Varem alla hinnatud ebatõenäoliste nõuete laekumisi kajastatakse ebatõenäoliste nõuete kulu vähenemisenähtena.

Varud

Varudena kajastatakse Külustuskeskuses müügile võetud brožüürid ja muud materjalid ning kaubad, mida kajastatakse soetushinnas.

Varud inventeeritakse kord aastas perioodil november- detsember. Varud kantakse kuluks FIFO meetodil.

Materiaalsed ja immateriaalsed põhivarad

Seisuga 31.12.2020 sihtasutusel põhivara arvel ei ole.

Põhivarade arvelevõtmise alampiir 5000 eurot

Finantskohustised

Finantskohustisteks loetakse tarnijatele tasumata arveid, viitvõlgasid ja muid lühi- ja pikaajalisi võlakohustusi.

Finantskohustised kajastatakse bilansis korrigeeritud soetusmaksumuses.

Finantskohustis eemaldatakse bilansist siis, kui see on rahuldatud, lõpetatud või aegunud.

Annetused ja toetused

Annetustena kajastatakse äriettevõtete poolt ning eraisikutelt laekuvaid summasid, millel on või pole kindel finantseerimise eesmärk laekumise hetkel määratud.

Saadud annetus kajastatakse kasumiaruandes tuluna.

Tegevuskulude sihtfinantseerimiseks saadud vahendid kajastatakse tuluna kulu tekkimise perioodil. Kasutamata sihtfinantseerimise jäägid avalikustatakse sihtfinantseerimise lisas nr 7.

Tegevustoetusena kajastatakse Tartu Linnavalitsuse tegevustoetused huvikooli ülalpidamiseks, loodusmaja majandamiseks, sihtasutuse üldiseks juhtimiseks ja Tartu Linnavalitsuse poolt rahastatud väikeprojektide läbiviimiseks. 2020 aastal lisandusid toetused Haridus- ja Teadusministeeriumist, Eesti Töötukassalt, Eesti Teadushuvihariduse Liidult.

Konkreetsete tegevuskuludena sihtfinantseeritud projektide otseselt seotud kuludid kajastatakse sihtotstarbeliselt finantseeritud projektide otseste kuludena. Muude tegevuskulude sihtfinantseerimiste ja tegevustoetuste arvelt teostatud kuludid kajastatakse tegevuskuludena. Kui toetuse andja vajab täpset kulude-tulude väljavõtet raamatupidamisest, vormistatakse antud toetus projektina.

Tulud

Tulud kajastatakse saadud või saada olevas õiglasel väärtuses võttes arvesse kõiki allahindlusi ja soodustusi. Tulu teenuse müügist kajastatakse teenuse osutamise järel.

Toetused ja annetused kantakse tuludeks nende laekumise või kätte saadavaks muutumise momendil.

Seotud osapooled

Seotud osapooltena kajastatakse sihtasutuse asutajaid, juhatuse ja nõukogu liikmeid, nende lähikondlasi ja otseselt nendega seotud ettevõtteid.

Lisa 2 Raha

(eurodes)

	31.12.2020	31.12.2019
Raha kassas	441	628
Raha pangakontodel	226 668	120 504
Kokku raha	227 109	121 132

Lisa 3 Nõuded ja ettemaksed

(eurodes)

	31.12.2020	12 kuu jooksul	Lisa nr
Nõuded ostjate vastu	1 917	1 917	
Ostjatelt laekumata arved	1 917	1 917	
Laekumata annetused ja toetused	51 994	51 994	7
Kokku nõuded ja ettemaksed	53 911	53 911	
	31.12.2019	12 kuu jooksul	Lisa nr
Nõuded ostjate vastu	27 003	27 003	
Ostjatelt laekumata arved	27 003	27 003	
Ettemaksed	16	16	
Laekumata annetused ja toetused	90 463	90 463	7
Kokku nõuded ja ettemaksed	117 482	117 482	

Lisa 4 Maksude ettemaksed ja maksuvõlad (eurodes)

	31.12.2020	31.12.2019
	Maksuvõlg	Maksuvõlg
Üksikisiku tulumaks	5 304	7 963
Sotsiaalmaks	11 427	15 817
Kohustuslik kogumispension	583	791
Töötuskindlustusmaksed	760	1 052
Kokku maksude ettemaksed ja maksuvõlad	18 074	25 623

Lisa 5 Võlad ja ettemaksed (eurodes)

	31.12.2020	12 kuu jooksul	Lisa nr
Võlad tarnijatele	12 293	12 293	
Võlad töövõtjatele	13 762	13 762	6
Maksuvõlad	18 074	18 074	4
Saadud ettemaksed	73	73	
Tulevaste perioodide tulud	73	73	
Tulevaste perioodide tulud sihtfinantseerimisest	116 220	116 220	7
Kokku võlad ja ettemaksed	160 422	160 422	

	31.12.2019	12 kuu jooksul	Lisa nr
Võlad tarnijatele	16 247	16 247	
Võlad töövõtjatele	12 669	12 669	6
Maksuvõlad	25 623	25 623	4
Muud võlad	61	61	
Muud viitvõlad	61	61	
Saadud ettemaksed	183	183	
Tulevaste perioodide tulud sihtotstarbelistest toetustest	38 827	38 827	7
Kokku võlad ja ettemaksed	93 610	93 610	

Lisa 6 Võlad töövõtjatele (eurodes)

	31.12.2020	31.12.2019
Töötasude kohustus	0	145
Puhkusetasude kohustus	13 056	11 947
Võlg aruandvale isikule	706	577
Kokku võlad töövõtjatele	13 762	12 669

Lisa 7 Sihtotstarbelised tasud, annetused ja toetused (eurodes)

	31.12.2018		Laekunud	Tagasi makstud	Kajastatud tulemiaruanandes	31.12.2019	
	Nõuded	Kohustised				Nõuded	Kohustised
Sihtfinantseerimine tegevuskuludeks							
Keskonnainvesteeringute Keskus	28 154	15 038	196 867	0	199 850	49 086	32 987
SA Archimedes/Har.- ja Teadusmin	8 903	0	16 147	0	19 782	12 538	0
Har.- ja Teadusministeerium	0	0	18 000	0	18 000	0	0
Läti partnerid kokku	49 395	2 432	157 666	0	139 542	28 839	0
Tartu LV- väikeprojektid	0	0	29 156	0	29 156	0	0
Omaosalused	0	0	40 105	0	39 715	0	390
Venemaa	0	0	21 568	0	16 118	0	5 450
Kokku sihtfinantseerimine tegevuskuludeks	86 452	17 470	479 509	0	462 163	90 463	38 827
Kokku sihtotstarbelised tasud, annetused ja toetused	86 452	17 470	479 509	0	462 163	90 463	38 827
	31.12.2019		Laekunud	Tagasi makstud	Kajastatud tulemiaruanandes	31.12.2020	
	Nõuded	Kohustised				Nõuded	Kohustised
Sihtfinantseerimine tegevuskuludeks							
Keskonnainvesteeringute Keskus	49 086	32 987	204 638	0	193 628	45 745	40 655
Haridus- ja Teadusministeerium	12 538	0	37 132	0	12 844	6 249	18 000
Läti partnerid	28 839	0	40 161	0	11 321	0	0
Venemaa ja partnerid	0	5 450	41 976	0	12 802	0	34 624
Saksamaa ja partnerid	0	0	20 941	0	0	0	20 941
SA Eesti Teadusagentuur	0	0	2 000	0	0	0	2 000
Omaosalused	0	390	0	390	0	0	0
Kokku sihtfinantseerimine tegevuskuludeks	90 463	38 827	346 848	390	230 595	51 994	116 220
Kokku sihtotstarbelised tasud, annetused ja toetused	90 463	38 827	346 848	390	230 595	51 994	116 220

Lisas on kajastatud ainult projektipõhised sihtfinantseerimised.

Lisa 8 Annetused ja toetused

(eurodes)

	2020	2019	Lisa nr
Sihtfinantseerimine tegevuskuludeks	333 044	203 892	
Mittesihtotsatabelised annetused ja toetused	1 505	825	
Sihtotstarbelised projektide tulud	230 595	462 163	7
Töötukassa tegevustoetus	9 357	1 682	
KOV toetus	0	3 230	
Kokku annetused ja toetused	574 501	671 792	

Rahalised ja mitterahalised annetused			
	2020	2019	Lisa nr
Rahaline annetus	1 505	825	
Kokku annetused ja toetused	1 505	825	

Sihtfinantseerimine tegevuskuludeks sisaldab:

Eesti Teadushuvihariduse Liit 720, Eesti Töötukassa 9 988, Haridus- ja Teadusministeerium 40 549, Vabariigi Presidendi Kultuurirahastu 4 500, Keskkonnaministeerium 8 000, Tartu Linnavalitsus 236 061, MTÜ Eesti Avatud Noortekeskuste ühendus 1 000, Eraisikute panus projektide omaosalusse 32 227.

Lisa 9 Tulu ettevõtlusest

(eurodes)

	2020	2019
Koolitused lastele ja täiskasvanutele	156 873	178 949
Koolitused ja muu majandustegevus	39 242	56 533
Kokku tulu ettevõtlusest	196 115	235 482

Lisa 10 Sihtotstarbeliselt finantseeritud projektide otsesed kulud (eurodes)

	2020	2019
Energia	9 503	11 981
Elektrienergia	3 685	6 076
Soojusenergia	5 818	5 905
Veevarustusteenused	63	0
Transpordikulud	6 142	18 197
Üür ja rent	5 558	9 602
Mitmesugused bürookulud	6 622	9 357
Uurimis- ja arengukulud	0	17 564
Lähetuskulud	441	7 025
Koolituskulud	520	3 094
Ürituste organiseerimisega seotud kulud	137 025	243 124
Kokku sihtotstarbeliselt finantseeritud projektide otsesed kulud	165 874	319 944

Sihtfinantseerimise kuludeks loeme ka tegevustoetustena saadud rahalisi vahendeid, mille kohta peame raamatupidamises pidama eraldamist võimaldavat aruandlust. Sihtfinantseerimisega seotud projektide otsesed töötasukulud on 187 552.-€ ja on kajastatud töötasukulude hulgas, vt. lisa nr. 12. Kokku on sihtfinantseerimisega seotud kulude suurus 353 426.-€

Lisa 11 Mitmesugused tegevuskulud (eurodes)

	2020	2019
Energia	2 088	2 412
Elektrienergia	1 887	922
Soojusenergia	201	1 490
Veevarustusteenused	356	678
Mitmesugused bürookulud	7 636	5 891
Lähetuskulud	401	534
Koolituskulud	6 251	355
Kulu ebatöenäoliselt laekuvatest nõuetest	0	123
Transpordikulud	4 148	1 575
Näituste ja ürituste korraldamise kulud	6 016	35
IT- hooldus, remont, tarvikud	34 477	6 524
Hoone remont, hooldus, tarvikud	14 588	16 413
Kokku mitmesugused tegevuskulud	75 961	34 540

Lisa 12 Tööjõukulud

(eurodes)

	2020	2019
Palgakulu	417 142	380 075
Sotsiaalmaksud	136 635	125 271
Kokku tööjõukulud	553 777	505 346
Sellest kajastatud sihtotstarbeliselt finantseeritud projektide otsese kuluna	187 552	164 726
Töötajate keskmine arv taandatuna täistööajale	24	23

Lisa 13 Seotud osapooled

(eurodes)

Saldod seotud osapooltega rühmade lõikes

	31.12.2020	31.12.2019
	Kohustised	Kohustised
Asutajad ja liikmed	42	210

Kaupade ja teenuste ostud ja müügid

	2020		2019	
	Kaupade ja teenuste ostud	Kaupade ja teenuste müügid	Kaupade ja teenuste ostud	Kaupade ja teenuste müügid
Asutajad ja liikmed	4 852	31 912	2 465	47 901
Tegev- ja kõrgema juhtkonna ning olulise osalusega eraisikust omanike lähedased pereliikmed ning nende valitseva või olulise mõju all olevad ettevõtjad	745	0	0	0

Tegev- ja kõrgemale juhtkonnale arvestatud tasud ja muud olulised soodustused

	2020	2019
Arvestatud tasu	24 909	24 918

Lisa 14 Sündmused pärast aruandekuupäeva

COVID-19 pandeemia mõjutab kindlasti ka Tartu Keskkonnahariduse Keskuse tegevust. Tellijad on tänaseks tühistanud või edasi lükanud kõik meie poolt pakutavad teenused. Alates märtsist 2021 on peatatud enamuse meie poolt pakutavate teenuste osutamine: ruumide rent, haridusprogrammid, sündmused ja koolitused.

Edasi lükkuvad ka projektitegevused. Huviringid jätkavad osaliselt distantsõppel.

Sihtasutuse juhatus käsitleb haiguspandeemia jätkumist bilansipäeva järgse mittekorrigeeriva sündmusena. Jätkame sihtasutuse tegevuse monitoorimist koroonaviiruse kriisi tingimustes. Kogemused keerulises olukorras toimetulekuks eelmisel aastal annavad usu ka sellel, 2021. aastal toimetulekuks.